

OD SLJEMENA DO DNA



DAMIR FOFIĆ

OD SLJEMENA DO DNA

Fotografija na naslovnici: Darko Lesinger

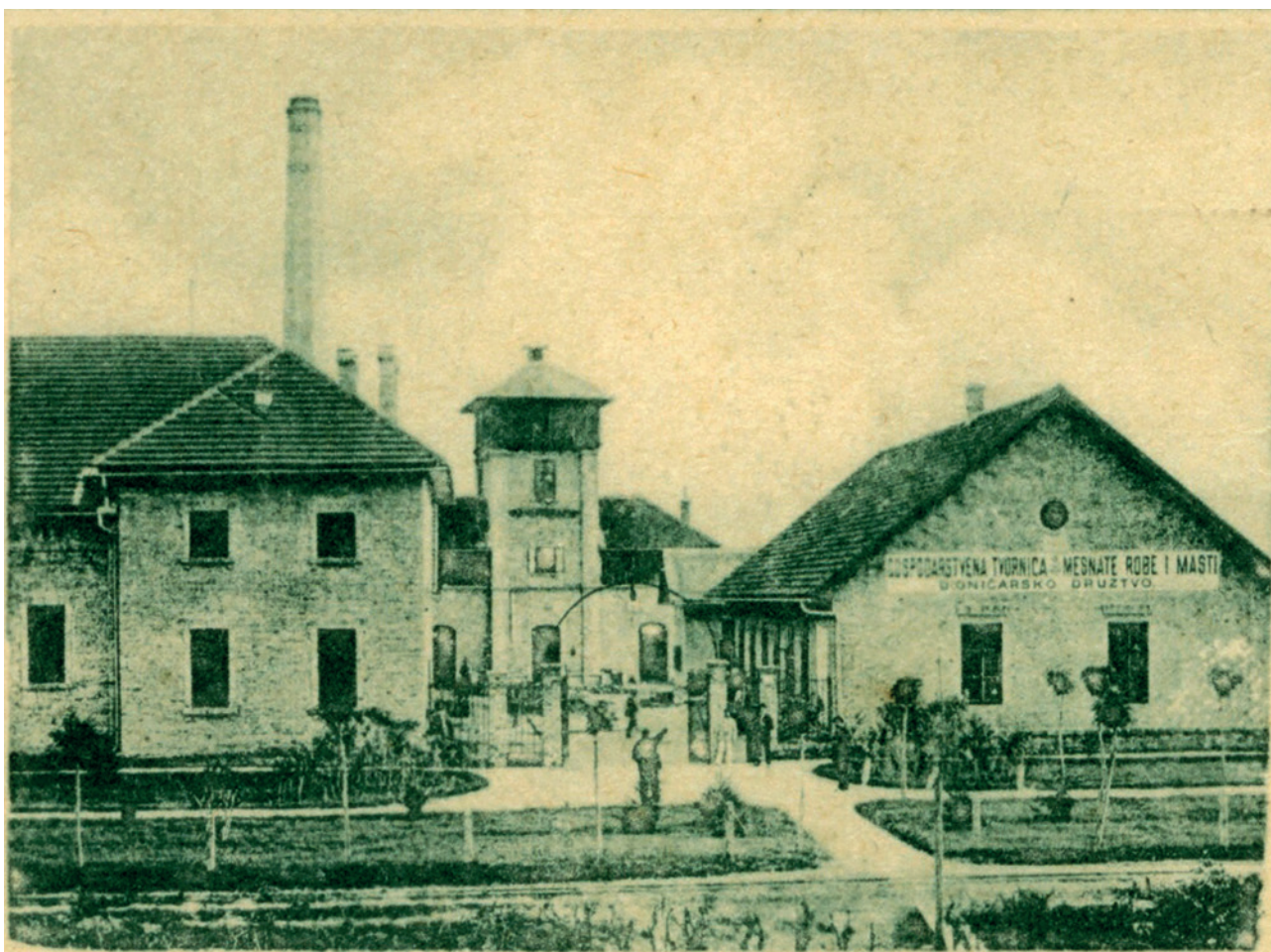
NAKLADNIK: Muzej Prigorja
ZA NAKLADNIKA: Morena Želja Želle
ISTRAŽIVAČ I AUTOR TEKSTA: Damir Fofić
REDAKTOR: Darko Lesinger
LEKTURA: Vlatka Štrk
ENGLJSKI PRIJEVOD: Elizabeth Ashley Relić
LIKOVNO OBLIKOVANJE: Tomislav Mrčić
SLOG I PRIPREMA ZA TISAK: Ovum
TISAK: Graford
NAKLADA: 300 komada

KATALOG JE OSTVAREN UZ FINANCIJSKU POTPORU
GRADSKOG UREDA ZA KULTURU I CIVILNO DRUŠTVO GRADA ZAGREBA I
MINISTARSTVA KULTURE I MEDIJA RH

ISBN 978-953-7820-66-4 (meki uvez)
ISBN 978-953-7820-67-1 (PDF)

CIP zapis je dostupan u računalnome katalogu Nacionalne i sveučilišne knjižnice u Zagrebu pod brojem 001206263.





Prva sesvetska tvornica, izgrađena 1899. (MGZ-64466)

Predgovor

Studijska izložba *Od Sljemena do dna* predstavlja rezultate trogodišnjeg istraživačkog projekta Muzeja Prigorja o najstarijoj sesvetskoj tvornici. Od 2020. godine istraživao se i prezentirao matični mesoprerađivački kompleks u Sesvetama s ciljem osvješćivanja javnosti o važnosti i nužnosti revitalizacije prostora bivše tvornice Sljeme koji nakon dugo vremena pruža jedinstvenu priliku za sustavno planiranje šireg središta Sesveta.

Najstariji dio matičnog kompleksa Sljeme sagrađen je 1898./99. godine prema projektu arhitekta Janka Holjca,

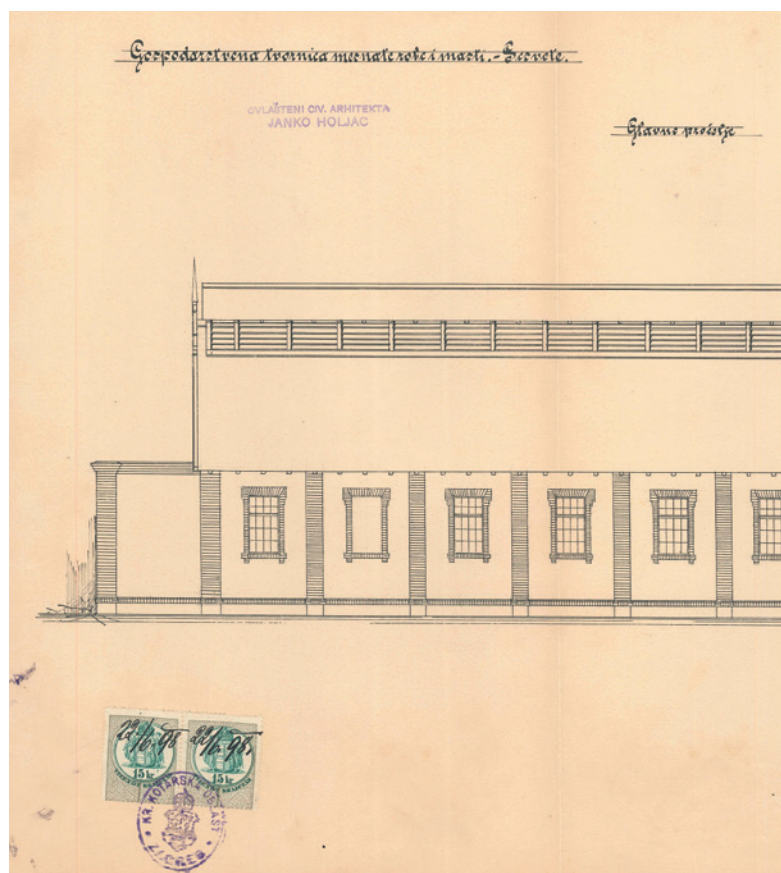
zagrebačkog gradonačelnika između 1910. i 1917. godine. Izvorna prostorna koncepcija industrijskog kompleksa nije se u suštini mijenjala tijekom vremena. Kasnije promjene i intervencije najvećim dijelom odnosile su se na razne rekonstrukcije, adaptacije, nadogradnje i gradnje novih objekata vezanih uz promjenu tehnologije te modernizaciju i povećanje proizvodnje. Najveće promjene kompleks je doživio po završetku Prvog svjetskog rata te 50-ih i 60-ih godina 20. st., čime je poprimio izgled koji se neće bitnije mijenjati.

U urbanističkom kontekstu tvornica Sljeme svjedoči o počecima transformacije Sesveta i okolnih naselja, posebice u razdoblju od sredine 20. st. kada Sesvete počinju živjeti i funkcionirati kao svojevrsno predgrađe Zagreba. Zahvaljujući Sljemenu, renomiranom proizvođaču visokokvalitetnih mesnih proizvoda, Sesvete doživljavaju funkcionalnu preobrazbu. Naselje se intenzivno izgrađuje, širi, dobiva postepeno novu modernu gradsku fizionomiju, osobito središte naselja.

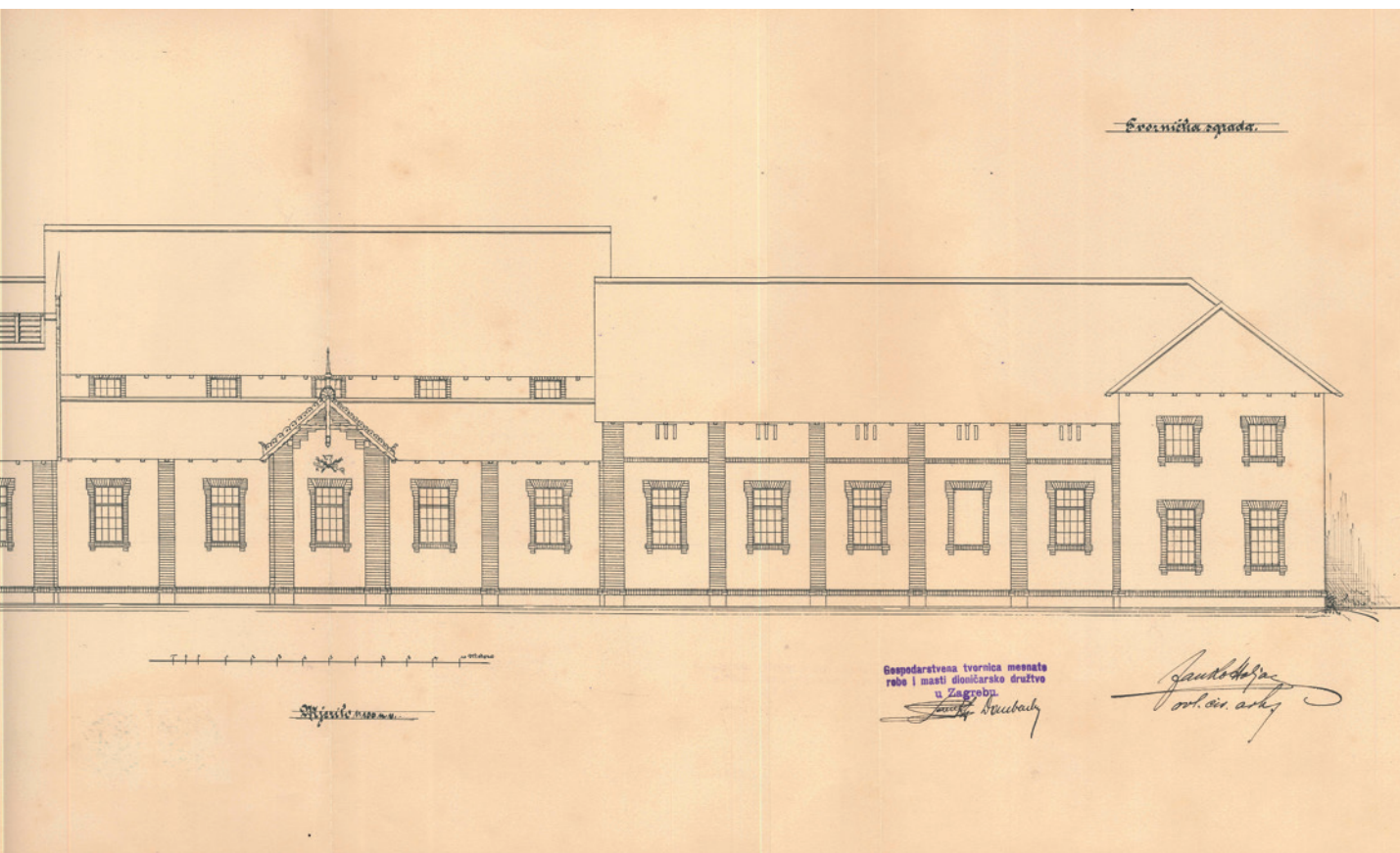
Od tvornice Sljeme danas su ostale oronule građevine, a na vrhu jedne od njih i danas stoji hrđav zaštitni znak – Jankić – dječak u prigorskoj narodnoj nošnji koji podsjeća na minula vremena kada su sesvetski radnici dobivali mnogobrojna svjetska priznanja za postignutu kvalitetu svojih proizvoda.

U povodu obilježavanja 125. godišnjice osnutka prve sesvetske tvornice objavljena je ova publikacija i postavljena izložba istog naziva u Muzeju Prigorja od prosinca 2023. do veljače 2024. godine. Na izložbi je prikazan razvoj matične tvornice kroz nekoliko tema popraćenih fotografijama, predmetima, dokumentarnim i reklamnim filmovima.

Potporu istraživanju i realizaciji izložbe dali su Gradski ured za kulturu i civilno društvo Grada Zagreba te Ministarstvo kulture i medija RH.



Janko Holjac, sjeverno pročelje tvorničke zgrade, 1898.
(HR-DAZG-3, 319/5)



Sljeme prije Sljemena

Inicijativa o osnivanju tvornice koja bi se bavila proizvodnjom mesnih proizvoda javlja se 90-ih godina 19. stoljeća, a realizirana je 1898. kada skupina poduzetnika s područja sjeverozapadne Hrvatske utemeljuje *Gospodarstvenu tvornicu mesnate robe i masti, dioničarsko društvo u Zagrebu*. Na utemeljiteljskoj sjednici održanoj 15. siječnja 1898. određene su glavne djelatnosti kojima će se društvo baviti te temeljna glavnica društva koja je iznosila 800.000 kruna. Znatna udio u vlasništvu imala je Hrvatska pučka banka, osnovana 1895.

Osnivači su počeli tražiti lokaciju između Sesveta i Stenjeva za izgradnju tvorničkih postrojenja i odlučili da ono bude uz lokalni put Sesvete – Resnik, južno od željezničke pruge.

Na odluku o kupnji zemljišta Prvostolnog kaptola zagrebačkog utjecao je povoljan prometni položaj Sesveta na križanju važnih prometnica. Osim geoprometnog položaja, izbor Sesveta je bio uvjetovan i dostupnošću stočarskih sirovina. Istovremeno s kupnjom zemljišta naručena je izrada projekta od Janka Holjca, poznatog zagrebačkog

Gospodarska tvornica mesnate robe i masti

OVLAŠTENI CIV. ARHITEKTA
JANKO HOLJAC



Gospodarstvena tvornica mesnate
robe i masti dioničarsko društvo
u Zagrebu.

tolmeačević

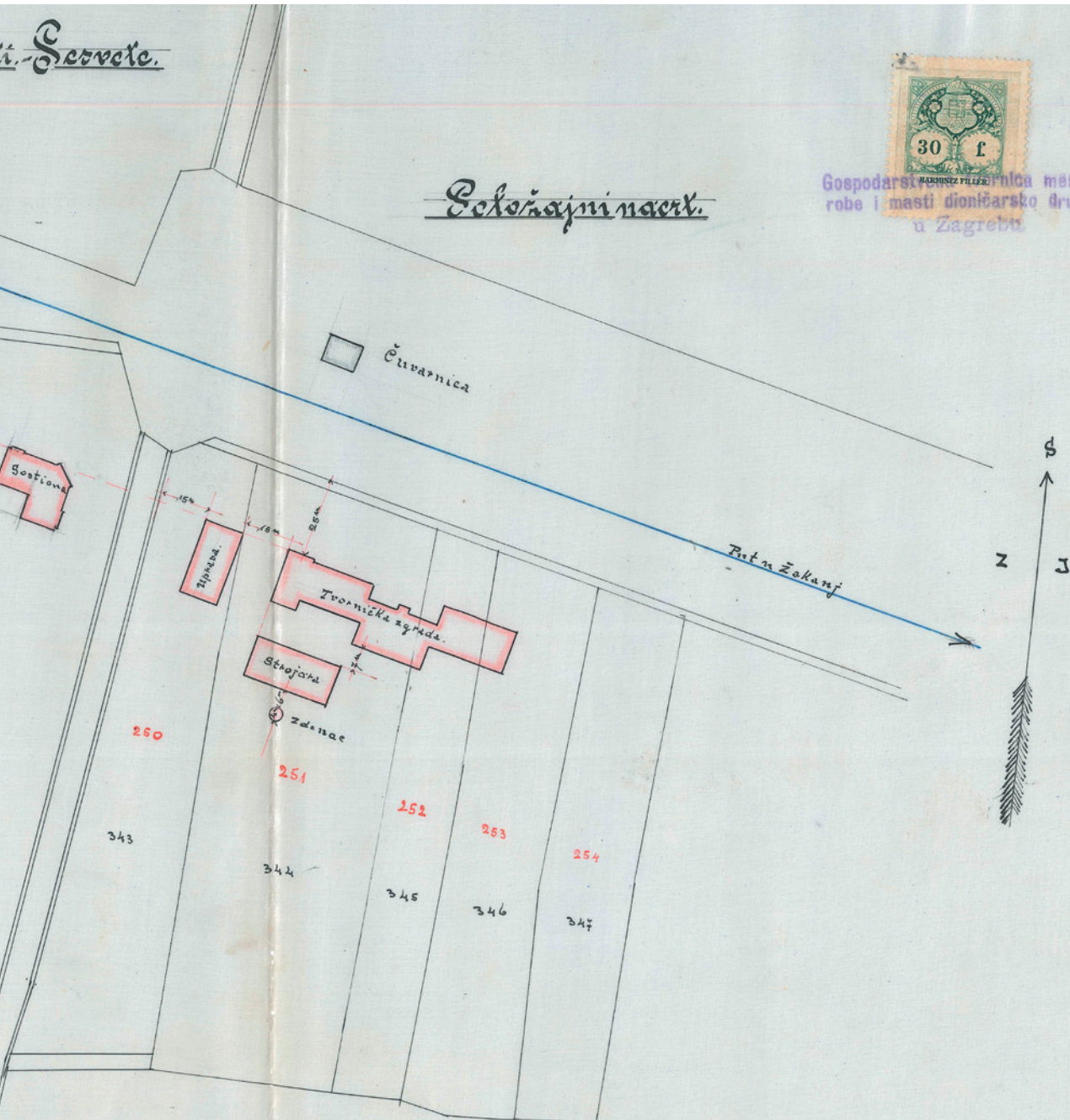
Janko Holjac, položajni nacrt prve sesvetske tvornice,
1898. (HR-DAZG-3, 319/5)

St. Gervec.

Seležajni nacrt.



Gospodarska zbornica mesnata
robe i masti dioničarsko društvo
u Zagrebu



Učienito 1. 11. 1940.

Paulo Holjac
vrh. civ. arh.

arhitekta koji je već tijekom mjeseca lipnja 1898. godine izradio sve potrebne arhitektonske nacрте. Prema projektu na prostoru veličine 300×100 m izgrađen je industrijski kompleks.

Izvorna prostorna koncepcija industrijskog kompleksa tijekom vremena nije se bitno mijenjala.

Na temelju oskudno sačuvane pisane građe moguće je djelomično rekonstruirati poslovanje tvornice koja je započela s radom 7. veljače 1899. godine, a zapošljavala je desetak radnika. U samim počecima tvornica je otkupljivala stoku s lokalnog tržišta i s područja Korduna i Banovine. Prvih godina rada u proizvodnom pogonu tvornice tjedno je obrađivano u prosjeku 500 komada svinja, a najbrojniju skupinu mesnih proizvoda činile su kobasice, šunke te domaća mast. Osim na lokalnom tržištu, proizvodi su se prodavali i na području središnje Hrvatske. Nakon početnog uzleta, sesvetska tvornica počela je poslovati s poteškoćama. Zbog nedostatka arhivskih podataka i poslovne dokumentacije teško je zaključiti o kakvim je poteškoćama riječ. Proizvodnja je potpuno prekinuta 1908. Tvornica se vjerojatno nije mogla razvijati zbog jake domaće konkurencije među proizvođačima mesnih proizvoda, prvenstveno Rabusom u Zagrebu i Gavrilovićem u Petrinji.

Hrvatska pučka banka, kao najveći dioničar, oglasila je javnu prodaju tvorničkog kompleksa. Nakon neuspješnih pokušaja prodaje, ravnatelj Hrvatske pučke banke odlučuje tvornicu dati u zakup, a iskusni osječki poduzetnik češkog podrijetla Bogumil Bily uočava poslovnu priliku. Bily je u Osijeku osnovao *Prvu tvornicu praške suhomesnate robe i mesnatih konzervi* (1911.). Procijenivši da tvornica otvara velike mogućnosti proizvodnje, koncem 1913. godine preuzima napuštenu i derutnu tvornicu u zakup na jednu godinu. Proizvodnja je započela već početkom 1914. Istovremeno je otvorena trgovina "praške suhomesnate robe" u Jurišićevoj ulici u Zagrebu.

Međutim, uskoro je započeo Prvi svjetski rat. Može se pretpostaviti da je zbog rata poslovanje bilo otežano, a nakon isteka jednogodišnjeg ugovora o zakupu, krajem 1914., u potpunosti je prekinuto. Tvorničko poslovanje nastavljeno je sljedeće godine kada zagrebački poduzetnik Filip Rabus, vlasnik *Prve zagrebačke tvornice salame, suhomesnate robe, kobasica i masti K. Rabus i sin*, kupuje tvornicu.



POGLED NA TVORNICU

Nakon Rabusove rekonstrukcije i modernizacije, 1922. (MPS-7800)

Rabus i sin

Prvi svjetski rat u znatnoj je mjeri promijenio način poslovanja prehrambenim proizvodima čija je potražnja porasla kako bi se zadovoljila opskrba vojske. Zemaljska vlada izdavala je dozvole za izvoz i uvoz robe te je sklapala ugovore s postojećim mesoprerađivačkim poduzećima o otkupu stoke po sajmovima za potrebe vojske. Zahvaljujući monopolističkom položaju mnoga su uspjela kapitalizirati novonastalu situaciju. Jedno od njih bilo je i K. *Rabus i sin* čijem je uspjehu poslovanja svakako pridonio otkup svinja bez konkurencije po unaprijed određenim cijenama.

Povećanje proizvodnje i veća potražnja mesnih proizvoda od 1914. godine zahtijevalo je i znatno povećanje kapaciteta proizvodnje i skladišnog prostora. Tvornički pogoni u Zagrebu uglavnom su proizvodili za potrebe ratišta te su se uskoro pokazali nedostatnima. Zato je Rabus odlučio 1915. godine kupiti napuštenu i već tada sasvim tehnološki zastarjelu sesvetsku tvornicu. Radovi na proširenju, rekonstrukciji i modernizaciji tvornice trajali su punih pet godina i 1920. su privedeni kraju. Nakon završetka građevinskih radova, tvrtki je Kraljevska kotarska



Interijer pogona prerade mesa, 1922. (MnZC, A 7069_ŠK-5-9-1_278)

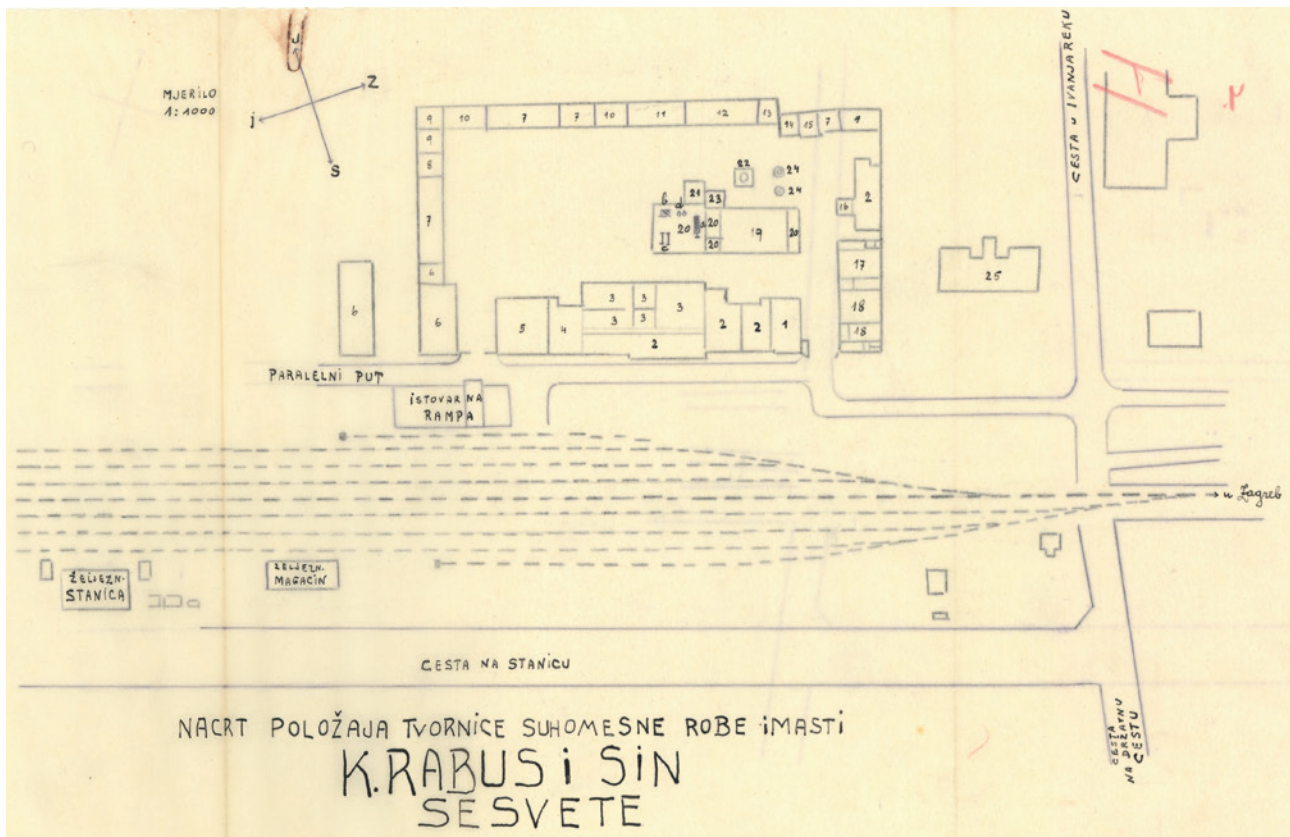
oblast u Zagrebu izdala obrtnu iskaznicu 23. listopada 1920., a proizvodnja je započela sljedeće godine. Pred kraj 1921. tvrtku je zadesio veliki gubitak. Dana 8. studenog 1921. umro je, u 53. godini života, njen osnivač i vlasnik Filip Rabus mlađi, a poslovanje je preuzela njegova udovica Marija Rabus.

Osim zagrebačkog, tvrtka je postepeno započela sa širenjem na novom jugoslavenskom tržištu. Do sredine tridesetih otvoreno je nekoliko ureda za zastupanje (Split, Dubrovnik, Kotor, Sušak, Karlovac, Celje i Sarajevo). Zahvaljujući prijeratnim poslovnim odnosima sa zemljama bivše Austro-Ugarske Monarhije, proizvodi iz sesvetskih pogona uspješno su se nastavili izvoziti u novonastale države: u prvom redu u Austriju i Čehoslovačku, ali i na nova tržišta

(Italija, Njemačka, Francuska, Švicarska). Dvadesete godine predstavljale su izrazito povoljno razdoblje za izvoz mesnih proizvoda što je uprava znala iskoristiti za pozitivno poslovanje. Nakon šest godina vođenja poslovanja, u Zagrebu je 15. svibnja 1927. preminula Marija Rabus. Za vrijeme njezinog upravljanja poduzeće je vrlo uspješno poslovalo uz neprestano povećavanje tržišta i prihoda. Njezinom smrću dolazi do promjena u vlasničkoj strukturi koje su se odrazile i na vizualnom identitetu tvrtke u vidu maskote – dječaka u stiliziranoj narodnoj nošnji. Dizajnirao ju je krajem dvadesetih godina 20. st. poznati hrvatski likovni umjetnik, slikar, ilustrator te jedan od pionira grafičkog dizajna Otto Antonini. Dječak u narodnoj nošnji postat će prepoznatljiv identifikacijski simbol poduzeća Rabus.



Dječak u stiliziranoj narodnoj nošnji
autor: Otto Antonini, poslije 1927.



Položajni nacrt, 1934. (HR-HDA-597, 21/3.3.4.6.8.7.)

- | | |
|--|------------------------------|
| 1. sušiona mesa | 18. kancelarije |
| 2. radione | 19. kotlovnica |
| 3. hladionici | 20. strojarnica |
| 4. klaonica | 21. stanica za akumulatore |
| 5. odjel za topljenje masti | 22. zdenac |
| 6. staje za svinje | 23. ledana |
| 7. garaže | 24. dimnjaci |
| 8. stolarija | 25. trokatna stambena zgrada |
| 9. kovačnica | |
| 10. stolarija | |
| 11. drvarnica | |
| 12. spremište za ugljen | |
| 13. odjeljenje za iskuhavanje otpadaka | |
| 14. crevarnica | |
| 15. vodeni toranj | |
| 16. veterinarski ured | |
| 17. spremište za gotovu robu | |

Početak tridesetih godina obilježen je velikom gospodarskom krizom koja se reflektirala i na poslovanje sesvetske tvornice. Pad kupovne moći stanovništva, zamrla gospodarska aktivnost, kao i smanjenje sredstava od izvoza, rezultirali su otežanim poslovanjem. Prvi znakovi oporavka počeli su se osjećati 1935. povećanjem izvoza u Njemačku, Austriju i Čehoslovačku. Te godine u Sesvete napokon dolazi električna energija te je i tvornički kompleks spojen na Gradsku električnu centralu. Ovaj događaj, kao i rekonstrukcija ceste Zagreb – Dugo Selo, dvije godine kasnije izravno će utjecati na poslovanje tvornice, ali i daljnji razvoj Sesveta.

Rastom proizvodnje i broj zaposlenih se neprestano povećavao. Poduzeće je 1934. godine zapošljavalo ukupno 131 radnika i namještenika, a već 1937. 173 radnika i namještenika.

Sljedeće godine tvrtka je počela s proizvodnjom mesnih konzervi s kojima su započeli inicijalno probijanje na englesko i austrijsko tržište. U 1936. godini izvezeno je 125 465 kg konzerviranih šunki u Englesku te 74 942 kg u Austriju. Nova djelatnost činila je značajan izvor prihoda što je dalo impuls izgradnji postrojenja za proizvodnju svih vrsta konzervi. Osim u Englesku i Austriju počelo se s izvozom u Italiju i Belgiju. U 1938. godini poduzeće je isporučilo prve mesne konzerve u Sjedinjene Američke Države.

Prvog dana Drugog svjetskog rata nad Sesvetama su se pojavili njemački vojni zrakoplovi koji su izravno gađali tvornički kompleks. Uz sve nedaće, tijekom rata tvornica je radila cijelo vrijeme, sa zaposlenošću od 100 do 120 radnika. Tvornički pogoni nisu prekidali proizvodnju izuzev jednog kratkog razdoblja u prosincu 1943. nakon eksplozije vojnog skladišta u obližnjoj Sopnici. Nastala materijalna šteta na tvorničkim objektima većim je dijelom popravljena. Pred završetak rata tvornička postrojenja djelomično su uništena, a kancelarijske prostorije i skladišta opljačkana i zapaljena. Tada je izgorjela i cjelokupna arhiva. U postrojenjima je prerezano pogonsko remenje, alat odnesen, ali su strojevi ostali netaknuti. Ukupno 68 radnika i namještenika prijavilo se 11. svibnja na rad u tvornici.



Detalj iz proizvodnje, 1949. (HR-HDA-1422, B-528-001)



Izvozni proizvodi, 1957. (HR-HDA-1422, CO-152-1)

Nebo je granica

Po završetku rata, uslijedilo je razdoblje obnove porušene zemlje te transformacija gospodarstva na temeljima novog socijalističkog društvenog uređenja. U takvim okolnostima ubrzo je nova vlast u lipnju 1945. razriješila dotadašnju upravu, a za privremenog upravitelja imenovala dugogodišnjeg zaposlenika Milutina Jeana čiji je zadatak bio što hitnije osposobiti tvornička postrojenja. Poslije vrlo kratkog vremena upravitelj Jean je smijenjen, a na njegovo mjesto postavljen Stevo Gavrilović. Gotovo istodobno s kadrovskim promjenama započeo je i proces konfiskacije imovine poduzeća *K. Rabus i sin* pa je teme-

ljem zaključka Kotarskog suda za kotar Zagreb izvršen prijenos imovine u korist države.

U početku tvornički pogoni nisu bili u funkciji zbog omanjih tehničkih poteškoća, no najveći problem predstavljao je nedostatak sirovina i ugljena kao i nedovoljna količina transportnih sredstava. Tek će pred kraj 1945. započeti proizvodnja mesnih proizvoda zahvaljujući sklopljenom poslovnom aranžmanu s vojskom. Tijekom 1946. započela je obnova i adaptacija upravne zgrade i skladišta uz pomoć financijskih sredstava fonda za obnovu zemlje, a jedan događaj označit će prijelomnu točku za



Lemljenje konzervi, 1959. (HR-HDA-1422, O-69-1)

daljnji razvoj sesvetske tvornice. Rješenjem vlade Narodne Republike Hrvatske od 30. prosinca 1946. utemeljeno je novo poduzeće pod imenom *Tvornica suhomesnatih proizvoda Sljeme* sa sjedištem u Sesvetama. Novoosnovano poduzeće *Sljeme – Sesvete* upisano je u travnju 1947. u Registar državnih privrednih poduzeća Ministarstva finan-

cija NR Hrvatske. Uvođenjem centralno-planske privrede tvornica je poslovala kao poduzeće republičkog značaja pod administrativno-operativnim rukovodstvom Ministarstva industrije i rudarstva NR Hrvatske koje je odlučivalo o skoro svim parametrima proizvodnje, kao što je količina, vrsta ili cijena proizvoda. Intenziviranjem proi-



Skladište konzervi, 1959. (HR-HDA-1422, O-69-5)

zvodnje, samo u prosincu 1946. proizvedeno je preko 192 tone proizvoda, proširio se i robni asortiman na različite vrste mesnih prerađevina, poglavito svježih, polutrajnih i trajnih kobasica. Proizvodi su se mogli kupiti u vlastitim prodavaonicama, od kojih se šest nalazilo u središtu Zagreba te jedna u Sesvetama. Međutim, zamah u proi-

zvodnji često je bio usporavan zbog kroničnog problema u opskrbi sirovinama što je rezultiralo neizvršavanjem zacrtanih planova, a čemu je zasigurno doprinijela i zastarjela tehnološka oprema. Zbog toga je i varirao broj zaposlenih, kojih je krajem 1946. bilo 176, a sredinom sljedeće godine 71 radnik i namještenik. Zanimljivo je da je tvor-

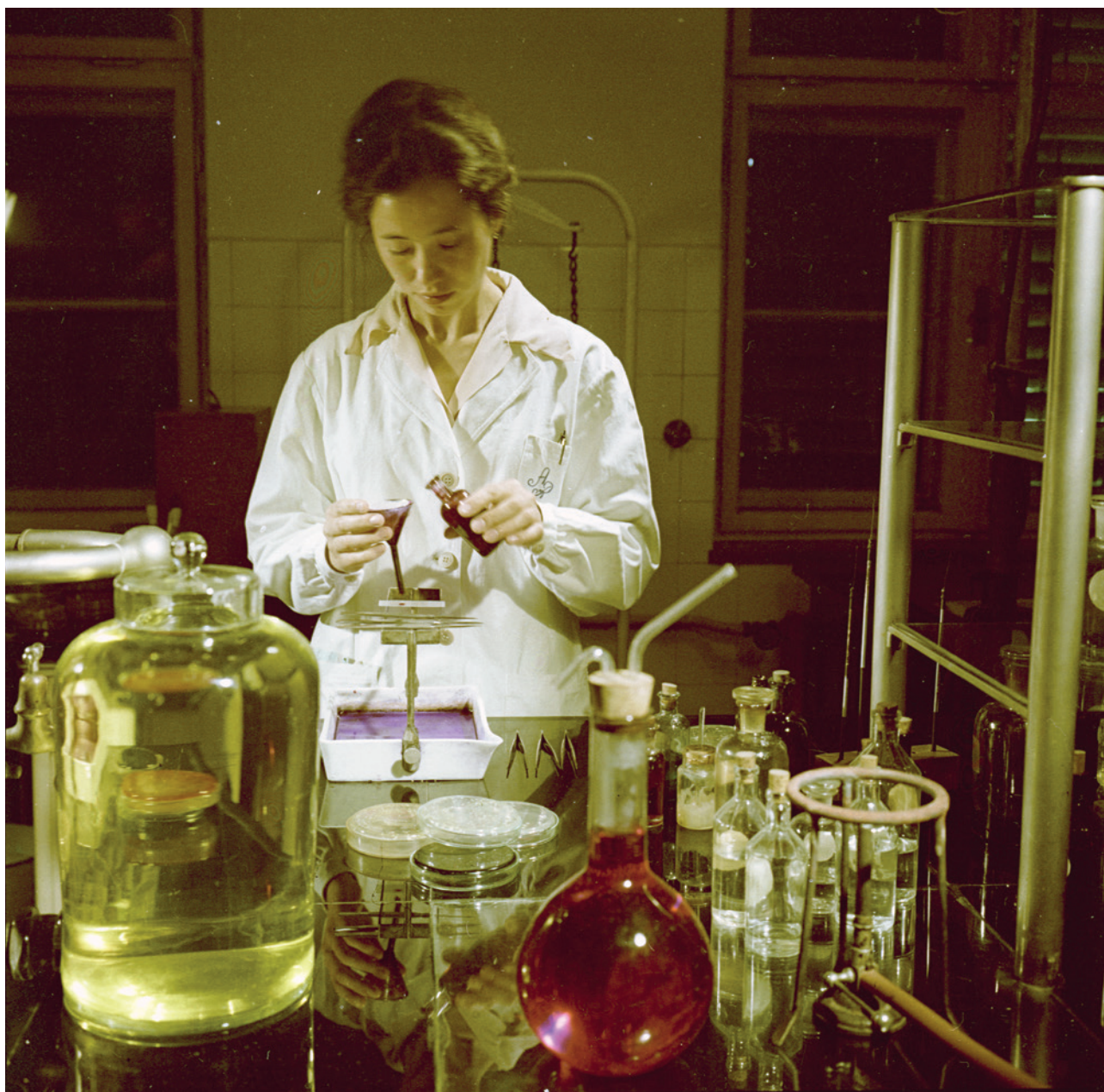


Pogled na tvornicu s istočne strane, 1961. (HR-HDA-1422, Co-1186-034)

nica sa svojim proizvodima sudjelovala na Prvom Zagrebačkom velesajmu 1947. godine.

U srpnju 1947. Sljeme je privremeno obustavilo proizvodnju. S namjerom da se povećaju kapaciteti pojedinih odjeljenja, prvenstveno topionice masti i hladionice, započeo je temeljit remont. Uslijed nedostatka kredit-

nih sredstava planirano povećanje kapaciteta nije realizirano, a proizvodnja ponovo pokrenuta sredinom 1949. godine odvijala se bez bitnih promjena. Osim zastarjelih pogona, problem u opskrbi sirovinama je i dalje predstavljao nepremostivu zapreku za uspješno poslovanje. U to vrijeme rukovodstvo tvornice počinje raspravljati o uče-



Laboratorij, 1961. (HR-HDA-1422, Co-1185-040)

stalaj pojavi pomanjkanja vode zbog čega je dolazilo do teškoća u proizvodnom procesu. Količina vode u starom tvorničkom bunaru više nije zadovoljavala potrebe rastuće proizvodnje. Kako bi riješilo problem opskrbe vode, rukovodstvo Sljemena pokazuje interes za pronalazak novih količina vode, a koje će biti riješeno početkom šezdesetih

izgradnjom novog bunara sa strojarnicom u Ivanjoj Reki.

Značajan preokret u razvoju tvornice Sljeme nastupa početkom pedesetih uvođenjem radničkog samoupravljanja, novog privrednog sustava koji je dopuštao poduzetima veću autonomiju pri planiranju poslovanja prema potrebama tržišta. U takvim okolnostima sa Sljemenom



Odvoz robe sa skladišta, 1961. (HR-HDA-1422, R-233-047)

se 1950. fuzionirala *Tvornica umjetnih crijeva* iz Zagreba, a godinu dana kasnije i *Tvornica suhomesnatih proizvoda* iz Vrbovca, koja će do 1953. ostati u sklopu Sljemena.

Na poslovanje poduzeća dalekosežno je utjecalo i imenovanje ambicioznog 29-godišnjeg Velimira Martona za novog direktora 1951. godine. Marton će, zahvaljujući vje-

štini upravljanja, sposobnosti nadmudrivanja konkurencije te spremnosti usvajanja modernih tehnika poslovanja, kao i filozofije kapitalizma, malu sesvetsku tvornicu pretvorit u najveću jugoslavensku prehrambenu tvrtku.

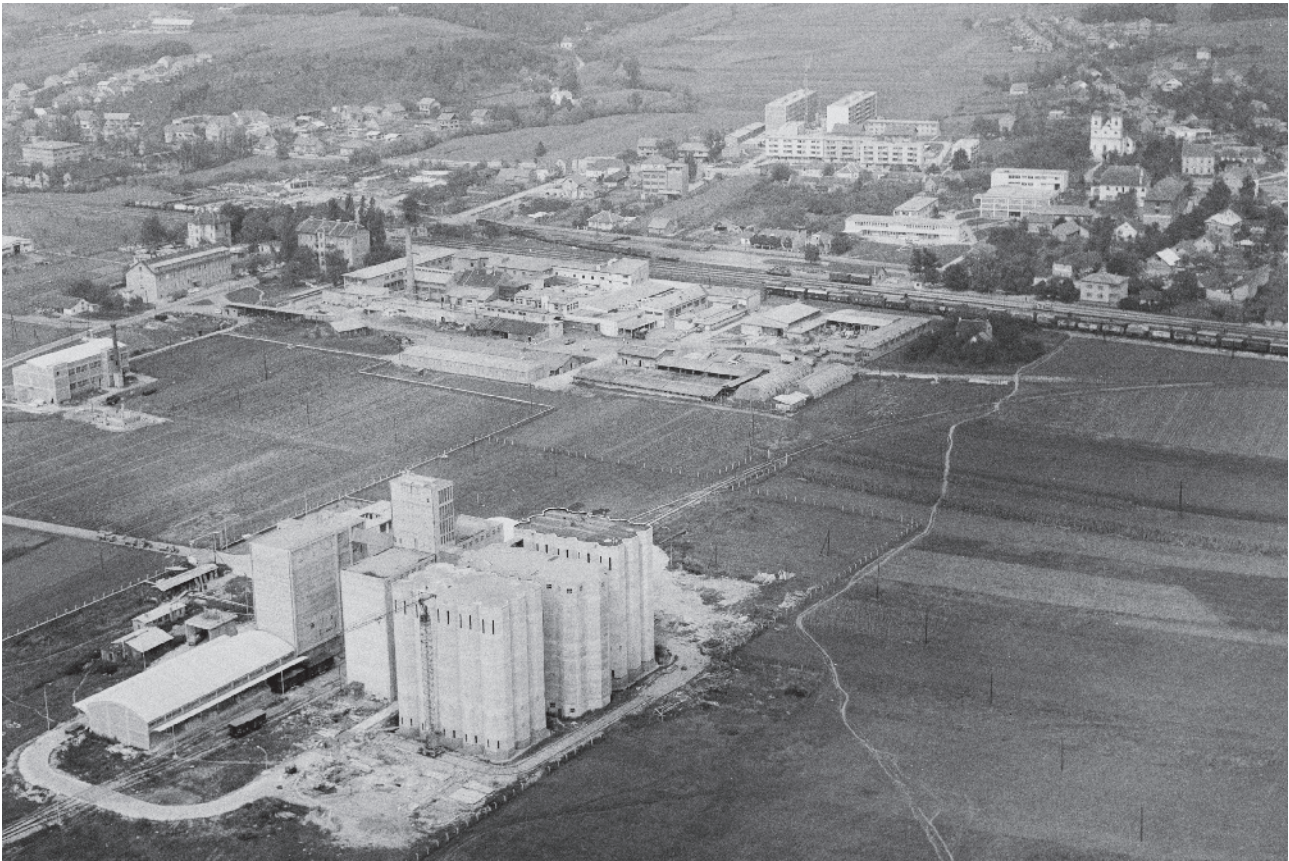
Došavši na čelno mjesto odmah je poduzeo niz mjera i aktivnosti kako bi uveo neophodne promjene. Kako bi



Prodavaonica na Kvaternikovom trgu, 1970. (HR-HDA-1422, 70-040-002)

unaprijedio proizvodnju i kakvoću robe te povećao prodaju, podignuo je radnu disciplinu, higijenske uvjete i produktivnost rada. Istovremeno, s ciljem stvaranja jedinstvenog i prepoznatljivog poslovnog subjekta, izdvojenog od konkurencije na tržištu, potaknuo je proces rebrendiranja koji se sastojao od mijenjanje naziva i izrade zaštit-

nog znaka tvrtke. Od 1953. Sljeme počinje poslovati pod novim imenom *Mesna industrija Sljeme Sesvete* (MISS), a novi je zaštitni znak predstavljao pojednostavljeni prikaz dječaka u narodnoj nošnji, od tog vremena kolokvijalno poznat kao Jankić. Postupnim javljanjem tržišnih mehanizama u privredi, Sljeme započinje planove proizvodnje



Panoramski pogled na tvornicu stočne hrane i matični pogon Sisek, 1966. (HR-HDA-1422, 66-347-018)

prilagođavati zahtjevima domaćeg tržišta, što je rezultiralo povećanom produkcijom kobasičarskih i suhomesnatih proizvoda koji su bili vrlo traženi. Usporedno s povećanjem opsega proizvodnje dolazi i do rasta broja prodajnih mjesta. Tvrtka je 1950. posjedovala svega tri specijalizirane prodavaonice u Zagrebu, a do 1957. razvila je mrežu od 30 prodajnih mjesta u Zagrebu, Rijeci i Splitu preko koje je samo u 1956. godini prodano mesa i mesnih preradevina u vrijednosti od 1.200 milijuna dinara, dok je nekoliko godina prije, 1953., vrijednost prodane robe iznosila 400 milijuna dinara.

Sljeme počinje izvoziti i na strana tržišta. Promućuran direktor Marton, izvrsno upućen u izvoznu orijentaciju tvrtke *K. Rabus i sin*, prethodnika Sljemena, ponovno je uspostavio prijeratne poslovne kontakte s inozemnim

tvrtkama kako bi oživio izvoz. Tvornica je prve mesne konzerve izvezla 1952. godine na englesko tržište te je u kratkom razdoblju postala najveći izvoznik mesnih preradevina u Jugoslaviji, a vrijednost izvoza je rasla iz godine u godinu. Od ostalih kupaca isticali su se Italija, Zapadna Njemačka, Austrija, SAD, SSSR i zemlje Bliskog Istoka.

Na vrijednost postignutog izvoza najviše je utjecala činjenica što su korištene iznimno kvalitetne sirovine u proizvodnji finalnih proizvoda. Zbog takve inovativne odluke, Sljeme je prestiglo sve ostale mesoprerađivačke tvornice na području tadašnje Jugoslavije.

Na temelju pozitivnih poslovnih rezultata Sljeme je 1953. godine započelo rekonstrukciju i modernizaciju zastarjelih i trošnih proizvodnih pogona s ciljem povećanja proizvodnje. Iako su nabavljena najsuvremenija postro-



Panoramski pogled na svinjogojsku farmu, 1969. (HR-HDA-1422, 69-150-010)

jenja iz inozemstva, dobar dio opreme poduzeće je izradilo u vlastitim radionicama. Do kraja pedesetih izvedeni su brojni zahvati, poput raznih adaptacija, dogradnji i nado-gradnji, ali su građeni i posve novi objekti. Tako je na mje-
 stuu stare upravne zgrade 1958. izgrađena nova jednokatna zgrada. Iste godine Sljeme je pristupilo realizaciji izgrad-

nje pogona za preradu klaoničkih otpadaka iz kojih bi se dobivalo mesno-koštano i krvno brašno, tehnička mast i albumin. Za lokaciju novog pogona izabrana je staja za rogato blago i konje na gospodarskom imanju iz Rabusova razdoblja. Nakon adaptacije i dogradnje postojeće staje, Sljemenova kařilerija započet će s radom 1959. godine.



Elektronički računski centar, 1968. (HR-HDA-1422, 68-187-003)

Nagli privredni uspon Sljemena, koji od sredine pedesetih poprima oblike geometrijske progresije, nametnuo je potrebu što preciznijeg i potpunijeg praćenja poslovanja i razvoja poduzeća pa je već 1958. uvedena elektronska obrada podataka. Nabavom mehanografskih strojeva sistema bušenih kartica od američke tvrtke Remington

Rand Univac krajem 1958. započinje rad na elektronskoj obradi podataka u Sljemeni. Stroj je u početku korišten za fakturiranje i obračun plasmana proizvoda. Uskoro je naručeno i računalo Univac 120, koje je instalirano 1961. godine i bilo prvo elektroničko računalo s elektroničkim cijevima u Hrvatskoj.



Svinjogojska farma, 1968. (MPS-6236)

Kako bi udovoljilo zahtjevima tržišta, Sljeme krajem pedesetih osim proširenja postojećih, počinje raditi i na stvaranju novih proizvodnih kapaciteta. Na temelju principa da jedino krupne privredne organizacije mogu ozbiljno djelovati na napredak svoje privredne grane, uprava Sljemena, ohrabrena postignutim rezultatima,

započinje izradivati perspektivne planove razvitka koji će se u velikom opsegu početi ostvarivati od 1958. Tada je započeo proces spajanja mnogobrojnih financijski nestabilnih i zastarjelih poduzeća sa Sljemenom. U samo nekoliko godina u sastav mesne industrije Sljeme inkorporirano je nekoliko poduzeća: Gradska klaonica,



Miko Tripalo u posjetu tvornici Sljeme, 1970. (HR-HDA-1422, 70-178-014)

meso-prerađivački pogon u Zaprešiću, Zagorje iz Zlatar Bistrice te Vrbovečka industrija mesnih proizvoda i konzervi (VIMPIK). Osim industrijskih pogona, Sljemenu su pripojena i poljoprivredna gospodarstva: Jastrebarsko, Sesevski Kraljevec i Šašincevec, kao i peradarški pogoni iz Donje Stubice i Poznanovca čime je Sljemenova dje-

latnost proširena na ratarstvo, stočarstvo, peradarstvo, ribogojstvo i dr.

Pripajanjem mnogobrojnih poduzeća Sljeme je poprimilo karakteristike krupnog poljoprivredno-industrijskog kombinata. Po novoj koncepciji razvoja, zacrtanoj u razdoblju od 1958. do 1961., kombinat Sljeme zatvarao je

cjelovit ciklus od proizvodnje primarne sirovine preko prerade do plasmana na domaćem i inozemnom tržištu.

Integracijski procesi započeti krajem pedesetih dalekosežno će utjecati na razvoj matičnog pogona u Sesvetama. Uskoro je donesena odluka o preseljenju upravnog sjedišta iz Sesveta na novu lokaciju u prostore Gradske klaonice u Heinzelovoj ulici, a sesvetska tvornica postat će jedan od pogona na čelu s direktorom kao rukovoditeljom pogona. Broj zaposlenih u sesvetskom pogonu tijekom 1961. iznosio je 1.200 osoba.

Osnovna sredstva novoosnovanog kombinata, posredstvom pripojenih poduzeća, porasla su u vrijednosti od 2.724 milijuna dinara (1958.) na 6.287 milijuna dinara (1962.) U isto vrijeme Sljeme je investiralo u svoje pogone, matični sesvetski i pripojene, ogromne iznose. U razdoblju od 1959. do 1962. ukupno je investirano 2.142 milijuna dinara, uglavnom iz vlastitih sredstava. Uprava je smatrala da su investicijska ulaganja putem vlastitih sredstava nužna kako bi Sljeme postalo najveći prehrambeno-industrijski kombinat u zemlji. Takva poslovna politika generala je rizike koji su uočeni već tijekom 1961. i 1962. kada je poslovanje završeno negativnim financijskim rezultatom od cca 460 milijuna dinara. Osim prenapregnutih investicija, gubitak je bio posljedica povišenih cijena sirovina i zamrzavanja prodajnih cijena mesa i mesnih prerađevina na domaćem tržištu od strane saveznih tijela, čime je Sljeme bilo naročito teško pogođeno zbog naglašene orijentacije prema domaćem tržištu.

Unatoč negativnim financijskim rezultatima, u razdoblju od 1963. do 1967. intenzivno se ulaže u rekonstrukciju postojećih i izgradnju novih objekata. U sklopu sesvetskog pogona, vlastitim sredstvima 1963. započela je gradnja suvremene toplane koja je završena krajem 1968. Sredinom šezdesetih započinje izgradnja dvaju kapitalnih objekata, tvornice stočne hrane i svinjogojske farme koji su financirani investicijskim kreditima.

Stalni poremećaji i oscilacije u proizvodnji svinja, kao i nesigurnost u nabavi, potakle su već krajem pedesetih mesnu industriju Sljeme na razmišljanje o vlastitoj farmi koja bi osiguravala ravnomjerno snabdijevanje prerađivačkih pogona kvalitetnim sirovinama u dovoljnim količinama tijekom cijele godine. Konačna odluka o izgradnji donesena je 1961. prihvaćanjem investicijskog programa izgradnje tovilišta bijelih mesnatih svinja kapaciteta 100.000

godišnje. Građevinski radovi započeli su tek 1964. kada su odobrena investicijska sredstva, a već 1966. izgrađena je najveća svinjogojska farma u svijetu na prostoru između naselja Jelkovec i Vuger potoka. Usporedo s farmom, jugoistočno od pogona, izgrađena je tvornica stočne hrane sa silosima i pomoćnim objektima kapaciteta 100.000 tona krmnih smjesa godišnje. Izgradnjom svinjogojske farme i tvornice stočne hrane zaokružena je jedinstvena cjelina u kojoj je osiguran lanac od proizvodnje stočne hrane i uzgoja svinja do prerade u matičnom pogonu.

Iako su u početku radikalni zahvati modernizacije i proces okrupnjivanja odigrali značajnu pozitivnu ulogu u razvoju Sljemena, ujedno su predodredili budući razvojni put koji će biti obilježen ogromnim problemima i teškoćama. U razvojnu i investicijsku ekspanziju poduzeće je ulazilo bez unaprijed osiguranih sredstava, ponajviše tražeći izvore financiranja kod investicijskih banaka, čime je dinamika investiranja ovisila o kreditnoj politici pojedine banke. Privrednom reformom iz 1965. dodatno su se pogoršali uvjeti financiranja, osobito obrtnih sredstava za proizvodnju, čiji je nedostatak uzrokovao smanjenu likvidnost poduzeća.

U takvim okolnostima s čelnog mjesta Sljemena otišao je dugogodišnji generalni direktor Velimir Marton. Njegovim odlaskom započelo je financijsko restrukturiranje i sanacija kombinata s ciljem otklanjanja trajnih izvora gubitaka i nelikvidnosti. Istovremeno, kombinat je od 1967. organizacijski restrukturiran na tridesetak više-manje autonomnih radnih jedinica koje su samostalno formirale dohodak i samostalno ga raspoređivale u skladu s planom kombinata. Poduzete mjere nisu bile dostatne kako bi se ostvarili znatni pozitivni pomaci. Naprotiv, žiro-račun kombinata je 1968. blokiran te su uvedene izvanredne mjere pod nadzorom novoimеноvane prinudne uprave. Sanacijski program sadržavao je restrikcije u raspodjeli osobnih dohodaka, smanjenju radne snage, boljem korištenju proizvodnih kapaciteta, povećanju proizvodnje, produktivnosti rada i dr. Krajem 1970. bilo je evidentno da program sanacije s kraja šezdesetih nije uspio jer je žiro-račun bio permanentno blokiran. Stoga je po drugi put pokrenut sanacijski i stabilizacijski program koji će, zahvaljujući odobrenom kreditu, biti uspješno okončan 1973. deblokiranjem žiro-računa. Ukupni gubitak iz 1971. i 1972. iznosio je 150 milijuna dinara.

Do kraja 1973. stvoreni su novi gubici koji su u cijelosti pokriveni vlastitim sredstvima. Kombinat je i nadalje otežano poslovao te su gubici iz poslovne 1974. u iznosu od 70 milijuna dinara po četvrti put sanirani.

U šest „blokiranih“ godina Sljeme je najveći ukupni prihod ostvarilo 1970. u iznosu od milijardu i 100 milijuna dinara što je ujedno i bio najveći bruto proizvod ostvaren dotad. Te godine u sesvetskom matičnom pogonu prerađeno je 250.000 komada svinja, a u odnosu na 1969. povećana je i proizvodnja mesnih prerađevina za 30 posto, od čega se najznačajniji porast odnosio na proizvodnju konzervi. Donošenjem ustavnih amandmana 1971. započelo je novo razdoblje u razvitku Sljemena. Na temelju tzv. radničkih amandmana u sklopu Sljemena je osnovano ukupno 13 osnovnih organizacija udruženog rada (OOUR). Na području sesvetske općine djelovala su tri vrlo važne i značajne radne organizacije unutar PIK-a Sljeme: OOUR Mesna industrija Sesvete, OOUR Tvornica stočne hrane Sesvete i OOUR Svinjogojska farma.

Unatoč reorganizaciji kombinata i dalje je nepremostiv problem predstavljala politika slobodnog formiranja cijena sirovina uz istovremeno limitiranje cijena gotovih proizvoda, zatim pomanjkanje obrtnih i investicijskih sredstava te nelikvidnost. Do 1976. kombinat je ukupno akumulirao preko 20 milijardi dinara obveza, dok su vlastita potraživanja iznosila 18 milijardi. Početkom 1976. započela je i peta po redu sanacija za pokriće gubitaka, a zbog racionalnijeg korištenja financijskih sredstava te bolje koordinacije nabavne, proizvodne i prodajne funkcije osnovana je interna banka. Te iste godine kombinat je transformiran u složenu organizaciju udruženog rada (SOUR) koja se sastojala od devet radnih organizacija. Mesna industrija Sesvete bila je zasebna radna organizacija, dok su tvornica stočne hrane i svinjogojska farma spojene u jednu radnu organizaciju unutar koje se nalazila i kafilerija.

Od polovice sedamdesetih mesna industrija Sesvete, kao najveća radna organizacija u sastavu Sljemena, neprekidno je gomilala gubitke od čega se najveći dio odnosio na stalan disparitet cijena, pomanjkanje trajnih i povremenih obrtnih sredstava te nemogućnost realizacije planiranih investicija. Poteškoće u proizvodnji negativno su utjecale na snabdijevanje Zagreba mesom i mesnim prerađevinama. I dok je primjerice 1960. Sljeme držalo 50 postotni udio na zagrebačkom tržištu mesa, sredinom sedamdesetih taj udio je pao ispod 20 posto. U tom razdoblju matični pogon u Sesvetama zapošljavao je približno 1.900 radnika, a tvornica stočne hrane i svinjogojska farma oko 340, dok je broj ukupno zaposlenih u kombinatu iznosio 3.840.

Loša razvojna koncepcija, slaba kadrovska politika, stalno prisutan disparitet cijena, trošenje nedostajućih sredstava u investicije, kontrola cijene mesa i mesnih prerađevina dovele su do toga da je Sljeme od 1965. do 1983. bilježilo rapidno rastuće gubitke. Financijski problemi, rješavani iz godine u godinu pokrivanjem gubitaka putem sanacijskih kredita, nisu donijeli očekivane rezultate. Kako bi se pronašlo konačno rješenje za višedesetljetne probleme, u tri sesvetske radne organizacije (RO Sljeme – Mesna industrija, RO Sljeme – Proizvodnja stočne hrane i RO Sljemetrans) uvedene su 1983. privremene mjere u trajanju od jedne godine. U međuvremenu je kombinat transformiran u radnu organizaciju s devet OOUR-a i jednom radnom zajednicom. Unutar radne organizacije PIK Sljeme nalazio se OOUR Mesna industrija Sesvete i OOUR Svinjogojska farma Sesvete.

Poslovanje Mesne industrije Sesvete otežavali su i zastarjeli pogoni koji se nisu obnavljali zadnjih dvadesetak godina. Početkom osamdesetih poduzimaju se napori za obnovom starih pogona kako bi se mogla povećati produktivnost. Obnovljene su tehnološke hladnjače, rekonstruiran i najsuvremenije uređen pogon za proizvodnju polukonzervi, a na prostoru stare klaonice započela je gradnja nove. Uslijed nedostatka financijskih sredstava klaonica nije u cijelosti izgrađena.



Prosvjed *sljemeniša* u središtu Sesveta, 2005. (fotodokumentacija Muzeja Prigorja)

Sljeme u stečaju, Sesevete u stečaju

Složena, a nadasve kritična situacija u mesnoj industriji Sljeme dosegla je vrhunac tijekom 1987. godine kada su propali svi pokušaji postizanja dogovora sa Zagrebačkom bankom, glavnim vjerovnikom koji je potraživao čak 95 posto Sljemenovih dugova. Početkom 1988. otvoren je stečajni postupak nad Sljemenom, a 920 radnika formalno pravno je ostalo bez posla. Bez obzira na otvaranje stečaja, *sljemeniši* su vjerovali da klasično provođenje postupka koji neminovno vodi k likvidaciji ne bi trebalo dozvoliti. Smatrali su da je sesvetski pogon sposoban za nastavak i obnavljanje proizvodnje. Neizvjesnost je okončana zahva-

ljujući OOUR-u Svinjogojska farma koji je na godinu dana zakupio sesvetske mesoprerađivačke pogone. Nakon jednogodišnje stanke u listopadu 1988. započela je proizvodnja čime je mesna industrija s tvornicom stočne hrane činila proizvodnu fazu svinjogojske farme. U pogonima je bilo zaposleno oko 200 radnika, a prvi proizvodi su se pojavili na tržištu početkom 1989. Usporedno s proizvodnjom sazrijevali su uvjeti transformacije Sljemena u jedinstvenu radnu organizaciju. Novoosnovano Poljoprivredno-industrijsko poduzeće Sljeme kao pravni sljednik RO PIK Sljeme Zagreb – Sesevete započelo je s radom 1990.



Prosvjed sljemeniša u središtu Sesveta, 2005. (fotodokumentacija Muzeja Prigorja)

U njegovom sastavu nalazila se Tvornica stočne hrane, Svinjogojska farma, Mesna industrija i Elektronički računski centar, a zapošljavalo je ukupno 550 zaposlenih. Proklamacijom mota svoga poslovanja *Evropska produktivnost – evropske plaće* počinju se osjećati nova stremljenja i nove mogućnosti daljnjeg razvoja.

U roku od dvije godine Sljeme je vratilo sveukupne dugove prema vjerovnicima u iznosu od 12 milijuna njemačkih maraka. Ukupan prihod u 1991. iznosio je preko jedne milijarde hrvatskih dinara, a bruto dobit 7,3 milijuna hrv. dinara. Krajem 1991. poduzeće je imalo 624 zaposlenika. Postupak pretvorbe poduzeća u dioničko društvo proveden je 1994. Temeljni kapital dioničkog društva utvrđen je u iznosu od 60,3 milijuna njemačkih maraka, a podijeljen je na 603.202 dionice nominalne vrijednosti 100 njemačkih maraka. Mali dioničari stekli su 54,2 posto temeljnog kapitala, Hrvatski fond za privatizaciju 32,4 posto, a republički fondovi 13,4 posto. Fond je 2001. objavio poziv za prodaju dionica iz državnog portfelja nakon



Prosvjed sljemenaša u središtu Sesveta, 2005. (fotodokumentacija Muzeja Prigorja)

čega je pet privatizacijskih investicijskih fondova steklo 239.105 dionica. Kasnije je društvo Finagra d.o.o. od privatizacijskih investicijskih fondova, Hrvatskog fonda za privatizaciju i malih dioničara kupilo dionice čime je steklo 73,6 posto temeljnog kapitala.

Prema službenoj ocjeni provedbe pretvorbe i privatizacije iz 2003. zaključeno je da postupci nisu obavljani u potpunosti u skladu sa zakonskim odredbama. Revizijom su utvrđene mnoge nepravilnosti.

Radnici Sljemena tijekom 2005. organizirali su mnogobrojne prosvjede protiv gašenja proizvodnje. Jedan je održan i u središtu Sesveta pod geslom *Sljeme u stečajju – Sesevete u stečajju*, ali učestali prosvjedi nisu uspjeli sprije-

čiti gašenje sesvetske mesne industrije koja je nakon 106 godina prestala s radom. Iste godine Sljeme d.d. promijenilo je ime u Rabus d.d. nad kojim je uskoro pokrenut stečajni postupak odnosno likvidacija. Imovina je rasprodana, a grad Zagreb je 2006. postao vlasnik nekretnina sesvetskog kompleksa kojima i danas upravlja.



Jankić, zaštitna figurica Sljemena, sa zaglavlja memoranduma, 1964. (HR-HDA-280)

Summary

The exhibition looks at the past and present of the Sljeme meat processing plant and presents the results of a three-year research project by the Prigorje Museum on Sesvete's oldest factory. Since 2020, the museum has been researching and showcasing the main meat processing complex in Sesvete with the aim of raising awareness about the importance and necessity of revitalizing the space of the former Sljeme factory.

The oldest part of Sljeme's main complex was built in 1898/99 and was designed by the architect Janko Holjac, the mayor of Zagreb from 1910 to 1917. The original spatial concept of the industrial complex remained fundamentally unchanged over time. Subsequent alterations and interventions mostly involved various reconstructions, adaptations, extensions, and the construction of new buildings related to changes in technology, modernization, and increased production.

In the urban context, the Sljeme factory testifies to the beginnings of the transformation of Sesvete and its surrounding settlements, especially during the mid-20th century when Sesvete began to function as a sort of suburb of Zagreb. Thanks to Sljeme, a renowned producer of high-quality meat products, Sesvete underwent a functional transformation.

Today, all that remains of the Sljeme factory are dilapidated buildings, and on top of one of them there still stands a rusty emblem – Jankić – a boy dressed in Prigorje folk costume, a reminder of times past when Sesvete workers received numerous international awards for the quality of their products.

IZVORI

Hrvatski državni arhiv:

- HR-HDA-141, Zagrebačka oblast
- HR-HDA-151, Savska Banovina, Odjeljenje za trgovinu, obrt i industriju
- HR-HDA-155, Banovina Hrvatska. Kabinet bana
- HR-HDA-280, Izvršno vijeće Sabora Socijalističke Republike Hrvatske
- HR-HDA-285, Ministarstvo industrije Narodne Republike Hrvatske
- HR-HDA-313, Zemaljska uprava narodnih dobara Narodne Republike Hrvatske
- HR-HDA-365, Republički zavod za društveno planiranje Socijalističke Republike Hrvatske
- HR-HDA-597, Industrijska komora
- HR-HDA-890, Zbirka personalija Banovine Hrvatske
- HR-HDA-1081, Sabor Socijalističke Republike Hrvatske
- HR-HDA-1422, Fond fotografija Agencije za fotodokumentaciju
- HR-HDA-1553, Zbirka privreda
- HR-HDA-1651: Državni sekretarijat za poslove narodne privrede NR Hrvatske
- HR-HDA-1723, Gradski komitet Saveza komunista Hrvatske Zagreb
- HR-HDA-1422, Fond fotografija Agencije za fotodokumentaciju

Državni arhiv u Zagrebu:

- HR-DAZG-3, Kraljevska kotarska oblast Zagreb
- HR-DAZG-35, Narodni odbor kotara Zagreb
- HR-DAZG-37, Narodni odbor grada Zagreba
- HR-DAZG-1122, Zbirka građevne dokumentacije

Nadbiskupijski arhiv Zagreb:

- Stolni kaptol, sjednički zapisnici, 364/1898.

Arhiv Jugoslavije:

- Fond Ministarstva trgovine i industrije Kraljevine Jugoslavije

Liber Parochiae Sesvetensis inchoatus anno Domini 1851. (1851. – 1996.)

Državni ured za reviziju:

- Izvešće o obavljenoj reviziji pretvorbe i privatizacije – Sljeme, Sesvete, Zagreb, 2003.

KRATICE

- HR-HDA – Hrvatski državni arhiv
- HR-DAZG – Državni arhiv u Zagrebu
- MnZC – Muzej novejšeg zgodovine Celje
- MGZ – Muzej grada Zagreba
- MPS – Muzej Prigorja

LITERATURA

- Boban, Branka, Stjepan Radić u vrijeme Prvoga svjetskog rata, Zagreb, 2006, 148-150.
- Brukner, Mirko, *Retrospektiva razvoja računalstva i informatike u Hrvatskoj s naglaskom na tehničke znanosti i geodeziju*, Geodetski list, 52 (75), 3, Zagreb, 1998, 195.
- Bunijevac, Helena, *Početna dionica magistralne pruge između Budimpešte i Rijeke*, Željezničar, 771, Zagreb, 2010, 52-53.
- Damjanović, Dragan, *Zagreb: arhitektonski atlas*, Zagreb, 2014, 124.
- Domović, Želimir, *Dekoviljski kolosijek*, Rječnik stranih riječi: tuđice, posuđenice, izrazi, kratice i fraze, Zagreb, 2002, 259.
- Jakšić, Stojan, *Neiskorištene mogućnosti proizvodnje svinja*, Sesevetske novine, XII, 6, Sesvete, 13.1. 1975, 5.
- Jakšić, Stojan, *Više od milion svinja iz Svinjogojske farme*, Sesevetske novine, II, 6, Sesvete, listopad 1978, 5.
- Kolar Dimitrijević, Mira, *Doprinos Podravine prehrani Hrvatske u Prvom svjetskom ratu*, Podravina: časopis za geografska i povijesna multidisciplinarna istraživanja, 19, Koprivnica, 2011, 108.
- Lakatoš, Joso, *Industrija Hrvatske i Slavonije*, Jugoslavenski Lloyd, Zagreb, 1924, 549.
- Marton, Velimir, *Prikaz rada i razvoja Mesne industrije Sljeme*, Ekonomski pregled, 5, Zagreb, 1957, 399.
- Maurović, Branka, *Farmeri spasili Sljeme*, Croman: magazin poslovnog čovjeka, IV, 22-23., Zagreb, veljača 1996, 59.
- Milas-Matutinović, Josipa, *Janko Holjac*, Enciklopedija hrvatske umjetnosti I., Zagreb, 1995, 338.
- Ulčnik, Ivan, *Naši stari zagrebački privrednici*, Neidhardt Franjo Ksaver, Zagreb: revija Društva Zagrepčana, 7 – 8, Zagreb, 1935, 215-218.
- Vinaj, Marina, *Osječki časopisi do 1945. godine u Muzeju Slavonije – Građa za bibliografiju*, Osječki zbornik, 28, Osijek, 2007, 332.
- Višnjić, Milan, *Dvadeset godina kafilerije*, Sljeme: list radnog kolektiva SOUR-a poljoprivredno-industrijskog kombinata Sljeme – Zagreb, XVII, 8, Zagreb, 16.8. 1979, 6.
- ***, *Hrvatska pučka banka u Zagrebu.*, Banovac, VIII, 23., Petrinja, 8. lipnja 1895, 2.
- ***, *Širom svijeta.*, Banovac, XII, 9., Petrinja, 25. 2. 1899, 3.
- ***, *Zagrebački vjestnik.*, Hrvatski radnički glas, III, 12., Sisak, 15. lipnja 1899, 3.
- ***, *Gospodarstvena tvornica mesnate robe i masti*, Karlovački glasnik, I, 7., Karlovac, 12. studenog 1899, 4.
- ***, *Blago tovareno na karlovačkom kolodvoru tečajem god.* 1899., Svjetlo, XV, 3., Karlovac, 21. siječnja 1900, 4.
- ***, *Prodaja tvornice u Sesvetama.*, Banovac, XXIII, 35., Petrinja, 27. kolovoza 1910, 2.
- ***, *Objava.*, Novosti, VIII, 45., Zagreb, 15. veljače 1914, 14.
- ***, *Domaća industrija.*, Virovitičan, XV, 6., Virovitica, 5. ožujka 1914, 3.
- ***, *Prva zagrebačka tvornica salame, suhomesnate robe, kobasica i masti: K. Rabus i sin, Dom i svijet*, XXXV, 14., Zagreb, 1922, 273-274.
- ***, *Sljeme – mesni kombinat*, Sesevetske novine, II, 6, Sesvete, 13.1. 1958, 4.
- ***, *Razvoj poduzeća*, Upoznaj svoje poduzeće, 1960, 16. (Dokumentacija Muzeja Prigorja)
- ***, *Nagrađivanje po kompleksnom učinku – Veći osobni dohoci*, Sesevetske novine, VI, 1, Sesvete, 1.1. 1962, 1.
- ***, *Capitalistic Comrade*, Time, LXXXIII, 14., New York, 3. 4. 1964, 94.
- ***, *U tvornici stočne hrane – Ispunjen godišnji plan*, Sljeme: list radnog kolektiva poljoprivredno-industrijskog kombinata Sljeme – Zagreb, V, 11, Zagreb, studeni 1967, 3.
- ***, *Poljoprivredno-industrijski kombinat Sljeme u uvjetima privredne i društvene reforme i uloga Saveza komunista u njenom provođenju*, Sljeme: list radnog kolektiva poljoprivredno-industrijskog kombinata Sljeme – Zagreb, VI, 6-7, Zagreb, lipanj-srpanj 1968, 5-8.
- ***, *Nakon sanacije – modernizacija*, Sljeme: list radnog kolektiva poljoprivredno-industrijskog kombinata Sljeme – Zagreb, IX, 1, Zagreb, siječanj 1971, 3.
- ***, *Rezultati poslovanja na kraju 1970.*, Sljeme: list radnog kolektiva poljoprivredno-industrijskog kombinata Sljeme – Zagreb, IX, 1, Zagreb, siječanj 1971, 3.

- ***, *Potpisan samoupravni sporazum između osnovnih organizacija udruženog rada*, Sljeme: list radnog kolektiva poljoprivredno-industrijskog kombinata Sljeme – Zagreb-Sesvete, X, 4-5, Zagreb, lipanj 1972, 1.
- ***, *Ekonomsko-financijsko stanje kombinata*, Sljeme: list radnog kolektiva poljoprivredno-industrijskog kombinata Sljeme – Zagreb-Sesvete, XI, 1, Zagreb, siječanj 1973, 2.
- ***, *Konačno deblokirani*, Sljeme: list radnog kolektiva poljoprivredno-industrijskog kombinata Sljeme – Zagreb-Sesvete, XI, 9-10, Zagreb, rujan-listopad 1973, 1.
- ***, *Četiri sanacije kombinata*, Sljeme: list radnog kolektiva poljoprivredno-industrijskog kombinata Sljeme – Zagreb, XIV, 1-2, Zagreb, siječanj-veljača 1976, 6.
- ***, *Samo jedinstven i složen kolektiv može prevladati ekonomske teškoće*, Sljeme: list radnog kolektiva poljoprivredno-industrijskog kombinata Sljeme – Zagreb-Sesvete, XIV, 1-2, Zagreb, siječanj-veljača 1976, 9-10.
- ***, *Uz program sanacije i vlastite mjere stabilizacije*, Sljeme: list radnog kolektiva poljoprivredno-industrijskog kombinata Sljeme – Zagreb-Sesvete, XIV, 1-2, Zagreb, siječanj-veljača 1976, 13.
- ***, *Interna banka u punoj funkciji*, Sljeme: list radnog kolektiva poljoprivredno-industrijskog kombinata Sljeme – Zagreb-Sesvete, XIV, 3-4, Zagreb, ožujak-travanj 1976, 5.
- ***, *Registracija PIK-a Sljeme Zagreb – složene organizacije udruženog rada*, Sljeme: list radnog kolektiva poljoprivredno-industrijskog kombinata Sljeme – Zagreb, XIV, 6-7, Zagreb, lipanj - srpanj 1976, 7.
- ***, *Trajnija rješenja, a ne privremene mjere*, Sljeme: list radnog kolektiva poljoprivredno-industrijskog kombinata Sljeme – Zagreb, XIV, 9-10, Zagreb, rujan - listopad 1976, 7.
- ***, *Negativni rezultati posljedica dispariteta cijena*, Sljeme: list radnog kolektiva poljoprivredno-industrijskog kombinata Sljeme – Zagreb, XV, 8, Zagreb, kolovoz 1977, 3.
- ***, *Fluktuacija radnika u 1977.*, Sljeme: list radnog kolektiva poljoprivredno-industrijskog kombinata Sljeme – Zagreb, XVI, 1-2, Zagreb, siječanj-veljača 1978, 7.
- ***, *Obavljen odgovoran i složen zadatak*, Sljeme: list radnog kolektiva SOUR-a poljoprivredno-industrijskog kombinata Sljeme – Zagreb, XVI, 11, Zagreb, studeni 1978, 6.
- ***, *Uvođenje privremenih mjera*, Sessvetske novine, II, 141, Sesvete, 27.6. 1983, 2.
- ***, *Od Rabusa do novog Sljemena*, Sessvetske novine, II, 161, Sesvete, 25.4. 1985, 14.
- ***, *Sljeme, jučer danas, sutra*, Sljeme: PIK Sljeme Zagreb - Sesvete – list radnog kolektiva, XXIII, 12, Zagreb, 25.5. 1985, 2.
- ***, *Rekonstrukcija klaonice svinja*, Sessvetske novine, XIX, 182, Sesvete, 31.3. 1987, 5.
- ***, *Traži se rješenje*, Sessvetske novine, XIX, 185, Sesvete, 30.6. 1987, 8.
- ***, *Program na raspravama*, Sessvetske novine, XIX, 190, Sesvete, 26.11. 1987, 2.
- ***, *Stečaj je proglašen*, Sessvetske novine, XX, 192, Sesvete, 29.1. 1988, 1.
- ***, *Sljeme ostaje Sljemenu*, Sessvetske novine, XX, 198, Sesvete, 30.7. 1988, 1.
- ***, *Konačno je krenulo*, Sessvetske novine, XX, 200, Sesvete, 31.10. 1988, 9.
- ***, *Proizvodi Sljemena ponovo na tržištu*, Sessvetske novine, XXI, 203, Sesvete, 31.1. 1989, 1.
- ***, *Ponovni uzlet Sljemena*, Sessvetske novine, XXI, 211, Sesvete, 31.10. 1989, 6.

LIMENKE

1. Šunka za pizzu – konzerva od mesa u komadima
1996.
MPS-6218
2. Hrenovka bez ovitka u slanoj vodi
90-e 20. st.
MPS-6220
3. Usitnjena vikend šunka
1999.
MPS-6221
4. Vikend narezak
1999.
MPS-6222
5. Mesni doručak
1999.
MPS-6223
6. Goveđi narezak
1999.
MPS-6224
7. Čajna pašteta
1999.
MPS-6225
8. Domaća svinjska mast
80-e 20. st.
MPS-7804
9. Kuhana vikend šunka
80-e 20. st.
MPS-7805
10. Vikend usitnjena šunka
oko 1980.
MPS-7806

OVICI

11. Vikend narezak
1999.
MPS-7926
12. Pašteta Sljeme
80-e 20. st.
MPS-7927
13. Ham brand Zagreb
80-e 20. st.
MPS-7931
14. Kuhana prešana šunka Zagreb
80-e 20. st.
MPS-7932
15. Kuhana prešana šunka Zagreb
(250 g)
80-e 20. st.
MPS-7934
16. Šunka za pizzu – polutrajna konzerva od mesa u komadima oko 2000.
MPS-7939
17. Čajna pašteta
oko 2000.
MPS-8737
18. Stišnjena šunka u crijevu
90-e 20. st.
MPS-6193
19. Prešana šunka za pizzu
90-e 20. st.
MPS-6195
20. Prešana toast šunka
90-e 20. st.
MPS-6198
21. Pariška obarena kobasica
90-e 20. st.
MPS-6199
22. Tirolska polutrajna kobasica
90-e 20. st.
MPS-6201
23. Delikatesna kobasica
90-e 20. st.
MPS-6203
24. Posebna obarena kobasica
90-e 20. st.
MPS-6204
25. Dječja kobasica Iva
90-e 20. st.
MPS-6205
26. Čajna pašteta – kuhana kobasica
90-e 20. st.
MPS-6206
27. Čajna pašteta – sa komadićima suhe šunke
90-e 20. st.
MPS-6207

- | | | |
|---|---|---|
| 28. Piknik pašteta
90-e 20. st.
MPS-6208 | 37. Piknik pašteta – ovitak s
mrežicom
oko 2000.
MPS-8740 | 46. Pariška obarena kobasica
oko 2000.
MPS-8750 |
| 29. Hrana za pse
90-e 20. st.
MPS-6209 | 38. Tirolska kobasica – ovitak s
mrežicom
oko 2000.
MPS-8741 | 47. Stišnjena šunka u crijevu
oko 2000.
MPS-8752 |
| 30. Tlačnica – kuhana kobasica
90-e 20. st.
MPS-6210 | 39. Čajna pašteta – ovitak s
mrežicom
oko 2000.
MPS-8742 | 48. Tlačnica – kuhana kobasica
oko 2000.
MPS-8753 |
| 31. Mortadela Dioklecijan
90-e 20. st.
MPS-6211 | 40. Delikatesni kare – ovitak s
mrežicom
oko 2000.
MPS-8743 | 49. Mortadela – šampion
oko 1985.
MPS-8754 |
| 32. Prešana toast šunka – ovitak s
mrežicom
90-e 20. st.
MPS-6214 | 41. Stišnjena šunka u crijevu – ovitak
s mrežicom
oko 2000.
MPS-8744 | |
| 33. Pariška obarena kobasica –
ovitak s mrežicom
90-e 20. st.
MPS-6215 | 42. Prešana šunka za pizzu – ovitak s
mrežicom
oko 2000.
MPS-8745 | |
| 34. Delikatesna kobasica – ovitak s
mrežicom
90-e 20. st.
MPS-6216 | 43. Tirolska polutrajna kobasica
oko 2000.
MPS-8747 | |
| 35. Tirolska polutrajna kobasica –
ovitak s mrežicom
90-e 20. st.
MPS-6217 | 44. Posebna obarena kobasica
oko 2000.
MPS-8748 | |
| 36. Ovitak za hrenovke
oko 2000.
MPS-8739 | 45. Šunkarica – polutrajna kobasica
80-e 20. st.
MPS-8749 | |

**ETIKETE, NALJEPNICE,
POKLOPCI**

- | | | |
|--|--|--|
| 50. Corned beef meat M.I.S.S.
50-e 20. st.
MPS-5858 | 60. Prešana toast šunka sa zelenim
paprom
90-e 20. st.
MPS-5868 | 70. Rolana mesnata slanina
90-e 20. st.
MPS-5878 |
| 51. Pork shoulder picnic brand
Zagreb
70-e 20. st.
MPS-5859 | 61. Zimska salama – trajna kobasica
90-e 20. st.
MPS-5869 | 71. Laks kare
90-e 20. st.
MPS-5879 |
| 52. Ham brand Sljeme
80-e 20. st.
MPS-5860 | 62. Zimska salama – trajna salama
90-e 20. st.
MPS-5870 | 72. Srijemska kobasica
90-e 20. st.
MPS-5880 |
| 53. Ham brand Zagreb
80-e 20. st.
MPS-5861 | 63. Srijemska trajna kobasica
90-e 20. st.
MPS-5871 | 73. Čajna trajna kobasica
90-e 20. st.
MPS-5881 |
| 54. Pršut bez kosti
80-e 20. st.
MPS-5862 | 64. Čajna trajna kobasica
90-e 20. st.
MPS-5872 | 74. Kraška hamburška slanina
80-e 20. st.
MPS-5882 |
| 55. Vikend narezak
90-e 20. st.
MPS-5863 | 65. Banska salama
90-e 20. st.
MPS-5873 | 75. Zimska salama – trajna
kobasica
90-e 20. st.
MPS-5883 |
| 56. Šunka – konzerva od mesa u
komadima
90-e 20. st.
MPS-5864 | 66. Grič trajna kobasica
90-e 20. st.
MPS-5874 | 76. Zimska salama – trajna
kobasica
90-e 20. st.
MPS-5884 |
| 57. Kuhana mini šunka
90-e 20. st.
MPS-5865 | 67. Kulen trajna kobasica
90-e 20. st.
MPS-5875 | 77. Stišnjena šunka – polutrajna
konzerva
90-e 20. st.
MPS-5886 |
| 58. Seljačka šunka
90-e 20. st.
MPS-5866 | 68. Kraška vratina
90-e 20. st.
MPS-5876 | 78. Toast šunka – polutrajna
konzerva
90-e 20. st.
MPS-5887 |
| 59. Mesna salata
90-e 20. st.
MPS-5867 | 69. Turist salama – trajna kobasica
90-e 20. st.
MPS-5877 | |

- | | | |
|--|--|--|
| 79. Seljačka šunka – trajan proizvod
90-e 20. st.
MPS-5888 | 89. Rasječeno meso – trajan
proizvod
90-e 20. st.
MPS-5898 | 99. Čajna pašteta, 30 gr.
90-e 20. st.
MPS-6149 |
| 80. Kranjska polutrajna kobasica
90-e 20. st.
MPS-5889 | 90. Mesnata slanina – trajan
proizvod
90-e 20. st.
MPS-5899 | 100. Čajna pašteta, 50 gr.
90-e 20. st.
MPS-6150 |
| 81. Narodna polutrajna kobasica
90-e 20. st.
MPS-5890 | 91. Hrenovka – obarena kobasica
90-e 20. st.
MPS-5900 | 101. Čajna pašteta, 100 gr.
90-e 20. st.
MPS-6151 |
| 82. Turist salama – trajna kobasica
90-e 20. st.
MPS-5891 | 92. Laks kare – polutrajn proizvod
90-e 20. st.
MPS-5901 | 102. Čajna pašteta, 900 gr.
90-e 20. st.
MPS-6152 |
| 83. Kulen – trajni suhomesnati
proizvod
90-e 20. st.
MPS-5892 | 93. Vikend narezak, 100 g
90-e 20. st.
MPS-5903 | 103. Vikend narezak
90-e 20. st.
MPS-6153 |
| 84. Sušena vratina – trajan proizvod
90-e 20. st.
MPS-5893 | 94. Čajna pašteta, 100 g
90-e 20. st.
MPS-6144 | 104. Hrenovke 5 pari
90-e 20. st.
MPS-6154 |
| 85. Kraška vratina – trajan proizvod
90-e 20. st.
MPS-5894 | 95. Čajna pašteta, 50 g
80-e 20. st.
MPS-6145 | 105. Predložak za ispis proizvoda i
cijene
90-e 20. st.
MPS-6168 |
| 86. Svinjski kare – svježe meso
90-e 20. st.
MPS-5895 | 96. Čajna pašteta, 30 g
90-e 20. st.
MPS-6146 | 106. Predložak za ispis proizvoda i
cijene
90-e 20. st.
MPS-6181 |
| 87. Svinjski vrat – svježe meso
90-e 20. st.
MPS-5896 | 97. Čajna pašteta, 50 g
90-e 20. st.
MPS-6147 | 107. Najlepnic Domaće je domaće
Sljeme kao domaće
90-e 20. st.
MPS-6178 |
| 88. Svinjski but – svježe meso
90-e 20. st.
MPS-5897 | 98. Jetrena pašteta, 50 g
90-e 20. st.
MPS-6148 | |

- | | | |
|---|---|---|
| <p>108. Naljepnica Jankić
90-e 20. st.
MPS-6191</p> | <p>118. Etikete u roli za proizvod kocka
za juhu
80-e 20. st.
MPS-7916</p> | <p>127. Bavarska brzofermentirana
kobasica
oko 1980.
MPS-7946</p> |
| <p>109. Naljepnica Jankić
90-e 20. st.
MPS-7867</p> | <p>119. Etikete u roli za proizvod
srijemska kobasica
oko 2000.
MPS-7938</p> | <p>128. Sudžuk – trajna goveđa
kobasica
oko 1980.
MPS-8728</p> |
| <p>110. Naljepnica Sljeme
90-e 20. st.
MPS-6187</p> | <p>120. Poklopac za konzervu usitnjena
vikend šunka
oko 2000.
MPS-7935</p> | |
| <p>111. Naljepnica Sljeme
90-e 20. st.
MPS-7863</p> | <p>121. Poklopac za konzervu kuhana
prešana šunka
80-e 20. st.
MPS-7936</p> | |
| <p>112. Naljepnica Discount Sljeme
90-e 20. st.
MPS-6186</p> | <p>122. Poklopac za konzervu usitnjena
vikend šunka
80-e 20. st.
MPS-7937</p> | |
| <p>113. Naljepnica Sljeme pašteta
80-e 20. st.
MPS-7812</p> | <p>123. Naljepnica kobasičarna
90-e 20. st.
MPS-5902</p> | |
| <p>114. Naljepnica Sljeme – delikates
proizvodi
80-e 20. st.
MPS-7864</p> | <p>124. Etiketa za konzervu specijal
svinjetina
oko 2000.
MPS-7940</p> | |
| <p>115. Naljepnica Sljeme – garancija
kvalitete
1979.
MPS-7865</p> | <p>125. Slavonska šunka
oko 2000.
MPS-7941</p> | |
| <p>116. Naljepnica Sljeme – čajna
kobasica
90-e 20. st.
MPS-7866</p> | <p>126. Rolana šunka
oko 2000.
MPS-7942</p> | |
| <p>117. Samoljepljive etikete u roli
90-e 20. st.
MPS-6226</p> | | |

PUBLIKACIJE

- | | | |
|--|--|---|
| 129. Rolana mesnata slanina
oko 2000.
MPS-6157 | 139. Vinogradska kobasica
oko 2000.
MPS-6163 | 148. Sljeme – list radnog kolektiva
1981.
MPS-6213 |
| 130. Zimska salama
oko 2000.
MPS-6166 | 140. Hrenovka
oko 2000.
MPS-6164 | 149. Dve stotine najvećih
1976.
MPS-8755 |
| 131. Stišnjena šunka
oko 2000.
MPS-6231 | 141. Prospekt Mmm... domaće je
domaće!
2001.
MPS-6183 | 150. Istraživački institut za meso
i prehrambene proizvode
Sljeme - američko tržište
1965.
MPS-8756 |
| 132. Goveđa pečenica
oko 2000.
MPS-6155 | 142. Cjenik Sljeme
70-e 20. st.
MPS-7802 | 151. Telefonski imenik 85/86
1985.
MPS-8757 |
| 133. Suha svinjska pečenica
oko 2000.
MPS-6156 | 143. Veleprodajni cjenik mesnih
prerađevina i svježeg mesa
Početak 21. st.
MPS-6167 | 152. Revue des exportateurs
yougoslaves 1
1956.
MPS-8758 |
| 134. Dalmatinska panceta
oko 2000.
MPS-6158 | 144. Brošura Domaće je domaće
Sljeme kao domaće!
1993.
MPS-6169 | 153. Rvački klub Sljeme
oko 1980.
Privatna zbirka Ivan Pavičić |
| 135. Stišnjena šunka u ovitku
oko 2000.
MPS-6159 | 145. Katalog sa cjenikom proizvoda
Sljeme
1978.
MPS-6184 | 154. Stolni kalendar – čestitka
Sljeme d.d.
1997.
MPS-6171 |
| 136. Čajna pašteta
oko 2000.
MPS-6160 | 146. Fascikl Sljeme Sesvete -
Yugoslavia
50-e 20. st.
MPS-7803 | 155. Stolni kalendar – čestitka
Sljeme d.d.
1996.
MPS-6173 |
| 137. Zimska salama
oko 2000.
MPS-6161 | 147. Fascikl Sljeme
80-e 20. st.
MPS-7852 | 156. Kalendar Sljeme d.d.
1995.
MPS-6174 |

OSTALI PREDMETI

- | | | |
|--|---|--|
| 157. Zidni kalendar Sljeme 2000.
1999.
MPS-6212 | 165. Ukrasni stolnjak – dječja
kobasica Iva
Okolo 2000.
MPS-6430 | 175. Vilica Sljeme
80-e 20. st.
MPS-7907 |
| 158. Zidni kalendar Sljeme 2003.
2002.
MPS-6233 | 166. Ukrasni stolnjak – Grič trajna
kobasica
Okolo 2000.
MPS-6431 | 176. Otvarač Sljeme
80-e 20. st.
MPS-7908 |
| 159. Stolni kalendar Sljeme 1980.
1979.
MPS-7868 | 167. Ukrasni stolnjak Sljeme
Okolo 2000.
MPS-6432 | 177. Daska za rezanje Sljeme
80-e 20. st.
MPS-7902 |
| 160. Stolni kalendar Sljeme d.d.
2001.
MPS-7869 | 168. Ukrasni stolnjak Sljeme
Okolo 2000.
MPS-6433 | 178. Zidni tanjur Sljeme
80-e 20. st.
MPS-6440 |
| 161. Čestitka Sljeme 1986.
1985.
MPS-6439 | 169. Ukrasni stolnjak Sljeme -
tradicija, Sljeme – kvaliteta
80-e 20. st.
MPS-7904 | 179. Upaljač Sljeme
80-e 20. st.
MPS-7909 |
| 162. Čestitka Mesne industrije
Sljeme za 1960.
1959.
MPS-7849 | 170. Kuhinjska pregača Sljeme
oko 1995.
MPS-6434 | 180. Vrećica Sljeme
oko 1995.
MPS-6436 |
| 163. Čestitka PIK-a Sljeme za 1975.
1974.
MPS-7850 | 171. Kuhinjska rukavica Sljeme
oko 1995.
MPS-6435 | 181. Vrećica Sljeme
oko 1990.
MPS-7928 |
| 164. Džepni kalendar Sljeme
2002.
MPS-6175 | 172. Tanjur Sljeme
80-e 20. st.
MPS-7900 | 182. Drvena ambalaža Sljeme
oko 1990.
MPS-7807 |
| | 173. Tanjur Sljeme
80-e 20. st.
MPS-7901 | 183. Kartonska kutija Sljeme
oko 2000.
MPS-7930 |
| | 174. Žlica Sljeme
80-e 20. st.
MPS-7905 | 184. Blok kocka Sljeme
90-e 20. st.
MPS-6227 |

FOTOGRAFIJE

- | | | |
|--|--|--|
| 185. Blok kocka Sljeme
80-e 20. st.
MPS-7917 | 194. Zaštitna mesarska pregača
90-e 20. st.
MPS-6228 | 197. Detalj proizvodnje u tvornici
Sljeme
1949.
presnimka
HR-HDA-1422 (B-528-001) |
| 186. Kemijska olovka RO Sljeme MI
Sesvete
80-e 20. st.
MPS-7919 | 195. Radna bluza
oko 1985.
MPS-7929 | 198. Detalj proizvodnje u tvornici
Sljeme
1949.
presnimka
HR-HDA-1422 (B-528-008) |
| 187. Kemijska olovka RO Sljeme MI
Sesvete
80-e 20. st.
MPS-7920 | 196. Telefon
50-e 20. st.
MPS-8759 | 199. Lemljenje konzervi
1959.
presnimka
HR-HDA-1422 (O-69-1) |
| 188. Kemijska olovka RO Sljeme MI
Sesvete
80-e 20. st.
MPS-7921 | | 200. Skladištenje konzervi
1959.
presnimka
HR-HDA-1422 (O-69-5) |
| 189. Nalivpero Sljeme
80-e 20. st.
MPS-7923 | | 201. Interijer dozrijevaone
suhomesnatih proizvoda
1959.
presnimka
HR-HDA-1422 (O-69-12) |
| 190. Bedž Sljeme 15.XII – Dan
kombinata
80-e 20. st.
MPS-6438 | | 202. Detalj iz proizvodnje
1961.
presnimka
HR-HDA-1422 (Co-1186-
001) |
| 191. Bedž Sljeme
80-e 20. st.
MPS-7912 | | 203. Detalj iz proizvodnje
1961.
presnimka
HR-HDA-1422 (Co-1186-
021) |
| 192. Broš Sljeme
70-e 20. st.
MPS-7820 | | |
| 193. Privjesak Sljeme
80-e 20. st.
MPS-7910 | | |

- | | | |
|--|--|---|
| <p>204. Pogled na tvornicu s istočne strane
1961.
presnimka
HR-HDA-1422 (R-233-062)</p> | <p>211. Skladište konzervi u pogonu Zagreb
1961.
presnimka
HR-HDA-1422 (CO-1202-016)</p> | <p>218. Proizvodi mesne industrije Sljeme
1957.
presnimka
HR-HDA-1422 (CO-149-4)</p> |
| <p>205. Detalj eksterijera svinjogojske farme
1968.
presnimka
HR-HDA-1422 (68-174-011)</p> | <p>212. Proizvodi mesne industrije Sljeme
1957.
presnimka
HR-HDA-1422 (CO-150-2)</p> | <p>219. Proizvodi mesne industrije Sljeme
1957.
presnimka
HR-HDA-1422 (CO-149-2)</p> |
| <p>206. Interijer prodavaonice Sljeme
1961.
presnimka
HR-HDA-1422 (Co-1185-042)</p> | <p>213. Proizvodi mesne industrije Sljeme
1957.
presnimka
HR-HDA-1422 (CO-149-10)</p> | <p>220. Članak Capitalistic Comrade
1964.
presnimka
tjednik Time, New York, vol. 83, br. 14.</p> |
| <p>207. Interijer prodavaonice Sljeme
1961.
presnimka
HR-HDA-1422 (Co-1286-005)</p> | <p>214. Proizvodi mesne industrije Sljeme
1957.
presnimka
HR-HDA-1422 (CO-149-9)</p> | <p>221. Miko Tripalo u posjetu tvornici Sljeme
1970.
presnimka
HR-HDA-1422 (70-178-014)</p> |
| <p>208. Restoran Sljeme u Petrinjskoj ulici
1969.
presnimka
HR-HDA-1422 (69-082-010)</p> | <p>215. Proizvodi mesne industrije Sljeme
1957.
presnimka
HR-HDA-1422 (CO-157-9)</p> | <p>222. Miko Tripalo u obilasku pogona tvornice Sljeme
1970.
presnimka
HR-HDA-1422 (70-178-021)</p> |
| <p>209. Prodavaonica Sljeme na Kvaternikovom trgu
1970.
presnimka
HR-HDA-1422 (70-040-002)</p> | <p>216. Proizvodi mesne industrije Sljeme
1957.
presnimka
HR-HDA-1422 (CO-149-7)</p> | <p>223. Sastanak društveno-političkog aktiva PIK-a Sljeme i općine Sesvete
1970.
presnimka
HR-HDA-1422 (70-178-031)</p> |
| <p>210. Pogon Zagreb u Heinzeloj ulici
1961.
presnimka
HR-HDA-1422 (Co-1185-033)</p> | <p>217. Proizvodi mesne industrije Sljeme
1957.
presnimka
HR-HDA-1422 (CO-149-5)</p> | |

224. Proslava 20-godišnjice radničkog samoupravljanja u Sljemenu
1970.
presnimka
HR-HDA-1422 (70-182-014)
225. Panoramski pogled na tvornicu stočne hrane i matični pogon
1966.
presnimka
HR-HDA-1422 (66-347-018E)
226. Svinjogojska farma Sljeme
1968.
presnimka
HR-HDA-1422 (68-174-004)
227. Svinjogojska farma Sljeme
1968.
presnimka
HR-HDA-1422 (68-174-013)
228. Tvornica stočne hrane Sljeme
1980.
presnimka
HR-HDA-1422 (Co-2622-001)
229. Prva sesvetska tvornica Gospodarstvena tvornica mesnate robe i masti d. d.
1899.
presnimka razglednice
Pozdrav iz Sesvetah
MGZ-64466
230. Sklop tvornice K. Rabus i sin
1922.
presnimka razglednice Pogled na tvornicu
MPS-7800
231. Interijer mesoprerađivačkog pogona K. Rabus i sin
1922.
presnimka
MnZC, zbirka Pelikan (A 7069_ŠK-5-9-1_278)
232. Istočni sklop tvornice K. Rabus i sin
1922.
presnimka
MnZC, zbirka Pelikan (JP 21059 - JP R 1397)
233. Dječak u stiliziranoj narodnoj nošnji
poslije 1927.
presnimka
Dokumentacija MPS
234. Mesnica K. Rabus i sin u Sesvetama
oko 1930.
presnimka
Privatna zbirka Branka Turajlića
235. Laboratorij
1961.
presnimka
HR-HDA-1422 (Co-1185-040)
236. Laboratorij
1963.
presnimka
MPS-7885
237. Interijer Elektroničkog računalnog centra (ERC)
1968.
presnimka
HR-HDA-1422 (68-187-003)
238. Grupni portret zaposlenika ERC
1978.
presnimka
HR-HDA-1422 (Co-2518-003)
239. Proizvodi mesne industrije Sljeme
1953.
presnimka
HR-HDA-1422 (F-1162-1)
240. Proizvodi mesne industrije Sljeme
1957.
presnimka
HR-HDA-1422 (L-048-003)
241. Proizvodi mesne industrije Sljeme
1957.
presnimka
HR-HDA-1422 (L-048-007)
242. Proizvodi mesne industrije Sljeme
1957.
presnimka
HR-HDA-1422 (L-35-1)
243. Proizvodi mesne industrije Sljeme
1959.
presnimka
HR-HDA-1422 (O-522-001)
244. Proizvodi mesne industrije Sljeme
1959.
presnimka
HR-HDA-1422 (O-522-004)

MONITORI

245. Proizvodi mesne industrije
Sljeme
1959.
presnimka
HR-HDA-1422 (O-69-4)
246. Proizvodi mesne industrije
Sljeme
1961.
presnimka
HR-HDA-1422 (R-757-002)
247. Utovar robe
1961.
presnimka
HR-HDA-1422 (R-233-047)
248. Teretni automobil
1961.
presnimka
HR-HDA-1422 (R-792-032)
249. Prosvjed zaposlenika Sljemena
u središtu Sesveta
2005.
presnimka
fotodokumentacija Muzeja
Prigorja
250. Prosvjed zaposlenika Sljemena
u središtu Sesveta
2005.
presnimka
fotodokumentacija Muzeja
Prigorja
251. Prosvjed zaposlenika Sljemena u
središtu Sesveta
2005.
presnimka
fotodokumentacija Muzeja
Prigorja
252. Prosvjed zaposlenika Sljemena u
središtu Sesveta
2005.
presnimka
fotodokumentacija Muzeja
Prigorja
253. Dramska sekcija – amatersko
kazalište Sesvete
oko 1970.
presnimka
MPS-7895
254. Milijarda kalorija dnevno,
dokumentarni film
1961. (scenarij i režija: Branko
Belan; kamera: Oktavijan
Miletić)
digitalizirani zapis
trajanje: 00:12 min
Zagreb film
255. Kad je riječ o mesu,
dokumentarni film
1972. (režija i kamera: Frano
Vodopivec; scenarij i tekst:
Mignon Mihaljević)
digitalizirani zapis
trajanje: 00:18 min
Jadran film
256. Doručak na travi, reklamni film
60-e 20. st.
digitalizirani zapis
trajanje: 00:01 min
Zagreb film
257. Sljeme juha, reklamni film
1961.
digitalizirani zapis
trajanje: 00:01 min
Zagreb film
258. Sljeme govedska juha,
reklamni film
1961.
digitalizirani zapis
trajanje: 00:01 min
Zagreb film

259. Sljeme kokošja juha, reklamni
film
1961.
digitalizirani zapis
trajanje: 00:01 min
Zagreb film

260. Sljeme kokošja juha, reklamni
film
1961.
digitalizirani zapis
trajanje: 00:01 min
Zagreb film

261. Perfecta dodatak jelu, reklamni
film
60-e 20. st.
digitalizirani zapis
trajanje: 00:01 min
Zagreb film

262. Na sljemenu kvalitete Sljeme
proizvodi, reklamni film
60-e 20. st.
digitalizirani zapis
trajanje: 00:01 min
Zagreb film

263. Sljeme juha, reklamni film
60-e 20. st.
digitalizirani zapis
trajanje: 00:01 min
Zagreb film

264. Sljeme specijaliteti, reklamni
film
60-e 20. st.
digitalizirani zapis
trajanje: 00:01 min
Zagreb film

Fotografija na poledini: Tomislav Mrčić



TRG D. DOMJANIĆA 5, SESVETE, PROSINAC 2023. – SIJEČANJ 2024.

STRUČNA KONCEPCIJA IZLOŽBE: Damir Fofić

LIKOVNI POSTAV: Darko Lesinger, Tomislav Mrčić

GRAFIČKA PRIPREMA: Sonja Grubišić Grozdek, Mladen Balog

TEHNIČKI POSTAV: Josip Kovačević

3D VIRTUALNI RAZGLED: Mario Dokša

TISAK: POZOR

IZLOŽBA JE OSTVARENA UZ FINACIJSKU POTPORU
GRADSKOG UREDA ZA KULTURU I CIVILNO DRUŠTVO GRADA ZAGREBA I
MINISTARSTVA KULTURE I MEDIJA RH



OD SLJEMENA DO DNA

“

Od tvornice Sljeme danas su ostale oronule građevine, a na vrhu jedne od njih i danas stoji hrđav zaštitni znak – Jankić – dječak u prigorskoj narodnoj nošnji koji podsjeća na minula vremena kada su sesvetski radnici dobivali mnogobrojna svjetska priznanja za postignutu kvalitetu svojih proizvoda. U povodu obilježavanja 125. godišnjice osnutka prve sesvetske tvornice objavljena je ova publikacija i postavljena izložba istog naziva u Muzeju Prigorja od prosinca 2023. do veljače 2024. godine.

Damir Fofić

”

