

# IZVOR OREB

OREBOVE UTIHE





U SIGURNOM ZAGRLJAJU, između 1980. i 2000.  
serigrafija, 43 × 59 cm

Naslovnica:  
OSVANULO LIPO JUTRO, između 1980. i 2000.  
serigrafija, 27 × 41 cm



VELA LUKA SE BUDI, između 1980. i 2000.  
serigrafija, 62 × 79 cm

# OREBOVE UTIHE

Serijom grafika stvaranih u razdoblju od dva posljednja desetljeća s kojima je končalo 20. stoljeće i 2. tisućljeće Izvor Oreb nije pokazao samo iznimno umijeće i dobro znano tematsko ishodište, nego je podvukao činjenicu svoje svestranosti. Naime, unatoč tomu što je dobro znano da je riječ o autoru velike i plodne produkcije u različitim medijima, svaka njegova nova izložba uvijek nanovo otvara i tu intrigantnu temu o njegovoj stvaralačkoj svestranosti. A o njoj, Orebovoj svestranosti, valja mi kazati koju riječ i u prigodi predstavljanja ovih grafič-

kih listova u Galeriji Kurija – Muzeja Prigorja, rađenih u tehnici sitotiska kako bih još jednom naglasio da je riječ o autoru jedinstvenog stvaralačkog naboja u suvremenoj hrvatskoj umjetnosti i kulturi. Za potkrjepu navedenoj tvrdnji dostatno je, pretpostavljam, tek navesti medije u kojima je Oreb ostvario zapažena djela koja su visoko vrednovana na suvremenoj umjetničkoj sceni, a mnoga među njima imaju i veliki odjek u široj kulturnoj javnosti, dakako, najviše njegove pjesme uglazbljene i često izvođene kod popularnih glazbenika i pjevača.



LJETNO JUTRO, između 1980. i 2000.  
serigrafija, 34 × 46 cm



U KAMENJARU, između 1980. i 2000.  
serigrafija, 27 × 41 cm



NA DJEDOVINI, između 1980. i 2000.  
serigrafija, 27 × 41 cm

Dakle, autor je ostvario vrijedna djela u gotovo svim likovnim medijima: crtežu i grafici, u mediju slike, u skulpturi... zatim, potvrdio se i kao pjesnik, pisac scenarija i komedija. Svakako valja spomenuti čestu i isprepletenu suradnju sa svojom suprugom Emilijom na mnogim likovnim i književnim djelima te zajedničkim projektima. Naravno da ta stvaralačka prožimanja i nadopunjavanja ne potiru njihove autorske posebnosti razvidne u specifičnim stilskim obilježjima, evidentno, u različitim diskursima što najsugestivnije govore upravo njihova djela

svojim dubokim autorskim otiscima koje su ostavljali kroz minula desetljeća u hrvatskoj umjetnosti.



JUTARNJA BONACA, između 1980. i 2000.  
serigrafija, 35 × 50 cm

Ono pak što konceptijski determinira ovu seriju grafičkih listova jesu dvije tematske cjeline koje su i okosnice njegova golemoga opusa, jer se iščitavaju u dugoj kronološkoj liniji u brojnim i inventivnim mutacijama. Riječ je, dakako, o motivima autorova zavičajnoga prostora, poglavito Vele Luke, koji se svojom brojnošću otkrivaju i kao velika i neiscrpna tema te mediteranskoga krajolika u njegovim prepoznatljivim obilježjima. Oba ciklusa slikar pokriva jednim naslovom — *Orebove utihe* — i time čvrsto markira njihovu temeljnu odrednicu snažne lirске sugestivnosti. Upravo je ta lirška sastavnica prožela cjelokupno Orebovo stvaralaštvo koje je na suvreme-

noj likovnoj sceni i prepoznato po toj specifičnoj interpretaciji motiva zavičajnog krajolika, dakle, po toj dubokoj melankoličnoj osjećajnosti velolučkoga prostora i mediteranskoga krajobraza. Slikar ne uzvisuje zavičajni prostor dionizijskim ditirambima kojima bi u kolorističkim proplamsajima slikao ode svjetlosti i Suncu, nego je potezima kista ispisivao unamunovsku sjetnu osjećajnost prostora blisku onoj koju su zagovarali talijanski *sutonski pjesnici* početkom 20. stoljeća, a gdjekad asocijativno tangiraju, primjerice, Vidovićevo i Stančićevo poetsko ozračje ne odnoseći prevagu nad Orebovom autorском izražajnošću.

**Milan Bešlić**



JUTRO PUNO NADE, između 1980. i 2000.  
serigrafija, 35 × 55 cm



SVITANJE U VELOJ LUCI, između 1980. i 2000.  
serigrafija, 27 × 41 cm



MIRNO VELOLUŠKO JUTRO, između 1980. i 2000.  
serigrafija, 30 × 46 cm



LEVANDA U POLJU, između 1980. i 2000.  
serigrafija, 27 × 41 cm

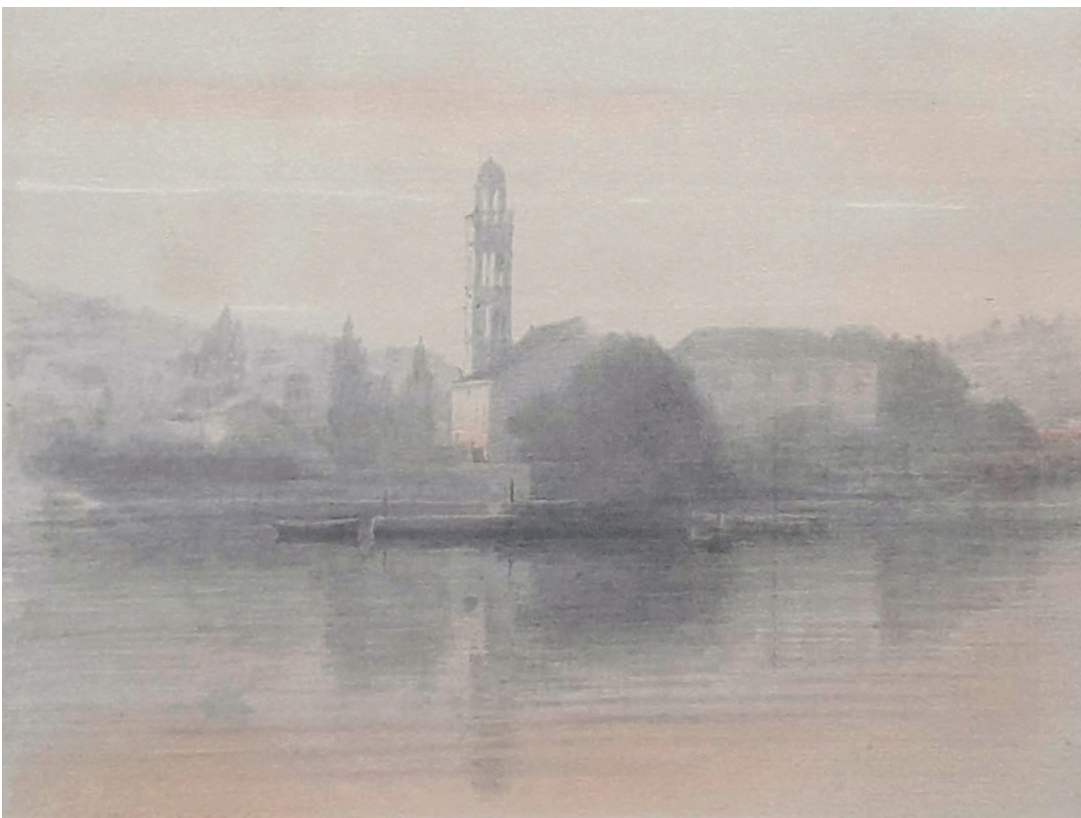




LEVANDA U CVATU, između 1980. i 2000.  
serigrafija, 35 × 50 cm



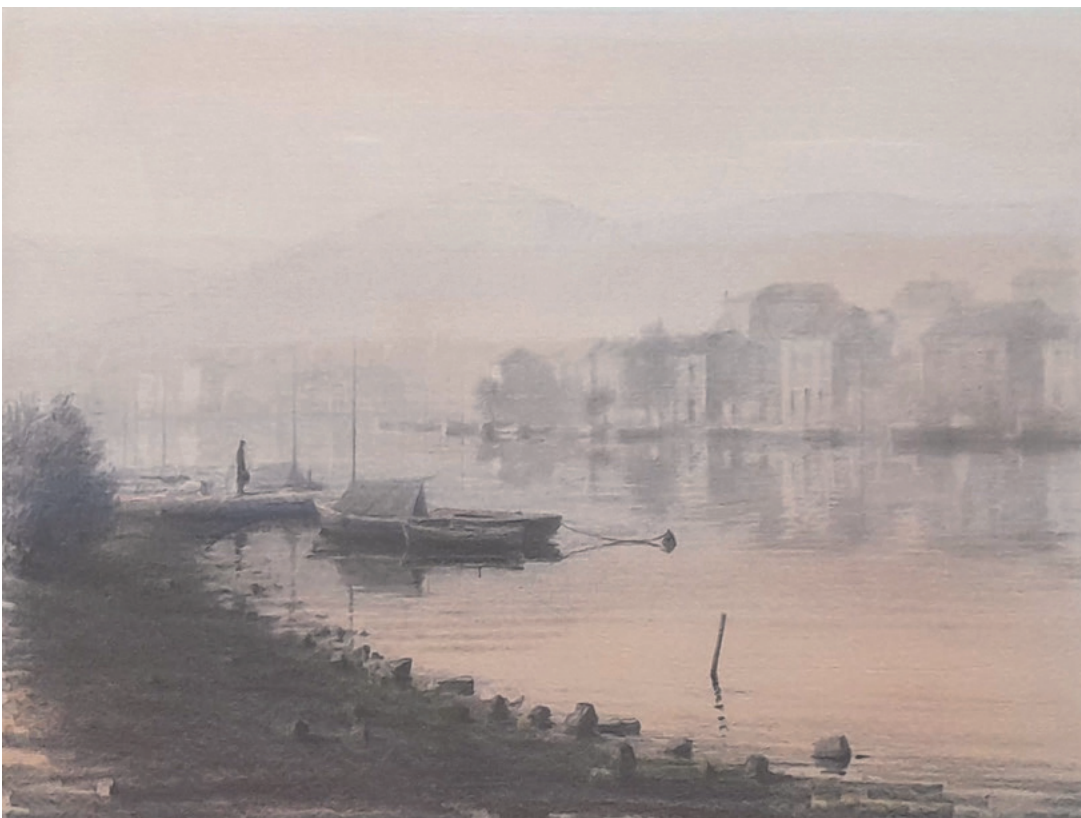
BONACA U KALIMA, 1991.  
kombinirana tehnika, 26 × 40 cm



FRANJEVAČKI SAMOSTAN U HVARU, 1995.  
kombinirana tehnika, 25 × 36 cm



JUTRO U VELOJ LUCI, 1993.  
kombinirana tehnika, 26 × 40 cm



JUTARNJA OSEKA U VELOJ LUCI, 1989.  
kombinirana tehnika, 23 × 37 cm



VELA LUKA RANO U JUTRO, 1989.  
kombinirana tehnika, 24 × 37 cm



LIJEPO TROGIRSKO JUTRO, 1990.  
kombinirana tehnika, 24 × 37 cm



KUĆICA U POLJU, 1987.  
kombinirana tehnika, 22 × 35 cm



POVRATAK S POLJA, 1989.  
kombinirana tehnika, 23 × 37 cm



Foto: Romeo Ibrišević

## POPIS IZLOŽENIH DJELA

**Izvor Oreb** (Vela Luka, 7. studenog 1946.), hrvatski je slikar, kipar i pjesnik. Široj javnosti poznat je po svojim izmagličastim, sanjanim slikama krajobraza otoka Korčule i Kornatâ. Kako je sam rekao, objašnjavajući zavičajnu tematiku svojih slika, „važno je podrijetlo djeteta koje se rodilo u Veloj Luci, mjesta tako arhaičnog, plemenitog, mirnog, s ribarima, vrijednim ženama, sve je to bilo toliko jako, jutro i zore, moj otac – ja sam skrojen od emocija tog života.”

Osnovnu školu pohađao je u Veloj Luci na otoku Korčuli. Godine 1961. odlazi u Split i upisuje Školu primijenjenih umjetnosti. Maturirao je 1966. godine na kiparskom odjelu izučivši obradu drva, kamena i metala te odlazi u Zagreb gdje upisuje Pedagošku akademiju na kojoj je diplomirao grupu likovnih umjetnosti. Godine 1968. upisao je Akademiju likovnih umjetnosti u Zagrebu, kiparski odjel u klasi prof. Grge Antunca, a 1972. godine diplomira u klasi prof. Valerija Michielija i biva primljen u Majstorsku radionicu prof. Frane Kršinića u kojoj ostaje do 1978. godine.

Od 1967. godine do danas izlagao je na preko 80 samostalnih te mnogim skupnim izložbama u zemlji i inozemstvu. Godine 1990. objavio je knjigu dijalektalne poezije *Lanterna na škoju*, a 1999. godine knjigu poezije *I suza mi pade* te u suautorstvu sa suprugom **Emilijom Karlavaris** i knjigu komedija *Vrag odni šalu*. Mnoge su mu pjesme i uglazbljene. Godine 1995. modelira spomenik fra Grgi Martiću, koji je postavljen u Posušju, a 2017. godine je u Pisarovini postavljena fontana *Janino vrelo* izrađena u suautorstvu sa suprugom. Živi i radi u Zagrebu i u Veloj Luci na otoku Korčuli.

1. U sigurnom portu, između 1980. i 2000. serigrafija, 35 × 50 cm
2. Jutarnja bonaca, između 1980. i 2000. serigrafija, 35 × 50 cm
3. Mirno veloluško jutro, između 1980. i 2000. serigrafija, 30 × 46 cm
4. Na djedovini, između 1980. i 2000. serigrafija, 27 × 41 cm
5. Osvanulo lipo jutro, između 1980. i 2000. serigrafija, 27 × 41 cm
6. Levanda u polju, između 1980. i 2000. serigrafija, 27 × 41 cm
7. Jutro puno nade, između 1980. i 2000. serigrafija, 35 × 55 cm
8. Ljetno jutro, između 1980. i 2000. serigrafija, 34 × 46 cm
9. Franjevački samostan u Hvaru, između 1980. i 2000., serigrafija, 51 × 65 cm
10. Vela Luka se budi, između 1980. i 2000. serigrafija, 62 × 79 cm
11. U sigurnom zagrljaju, između 1980. i 2000. serigrafija, 43 × 59 cm
12. Svitanje u Veloj Luci, između 1980. i 2000. serigrafija, 27 × 41 cm
13. Levanda u cvatu, između 1980. i 2000. serigrafija, 35 × 50 cm
14. U kamenjaru, između 1980. i 2000. serigrafija, 27 × 41 cm
15. Jutarnja oseka u Veloj Luci, 1989. kombinirana tehnika, 23 × 37 cm



BONACA U VELOJ LUCI, 1993.  
kombinirana tehnika, 23 × 32 cm

16. Bonaca u Kalima, 1991.  
kombinirana tehnika, 26 × 40 cm
17. Krajolik s Kornata, 1990.  
kombinirana tehnika, 24 × 37 cm
18. Vela Luka rano u jutro, 1989.  
kombinirana tehnika, 24 × 37 cm
19. Krajolik iz Blata, 1990.  
kombinirana tehnika, 24 × 37 cm
20. Bonaca u Veloj Luci, 1993.  
kombinirana tehnika, 23 × 32 cm
21. Lijepo trogirsko jutro, 1990.  
kombinirana tehnika, 24 × 37 cm
22. Povratak s polja, 1989.  
kombinirana tehnika, 23 × 37 cm
23. Stara maslina, 1987.  
kombinirana tehnika, 26 × 37 cm
24. Jutro u Veloj Luci, 1993.  
kombinirana tehnika, 26 × 40 cm
25. Kućica u polju, 1987.  
kombinirana tehnika, 22 × 35 cm
26. Franjevački samostan u Hvaru, 1995.  
kombinirana tehnika, 25 × 36 cm

*JŌ, DA MI JE*

*Jô, da mi je opet pasat rivun  
Priko Kâlih dok se zora javja  
I sa svojim dobrin mi tovarun  
Poći starin putun pu Zonavja.*

*Što bi voli posli pravog dažja  
Navonjat se zemje i morača,  
Što bi voli kako nekad davno  
Zaspat slatko u hladu rogača.*

*Jô, da mi je sa gundulun poći  
Do Proizda veslajuć pomalo,  
Na mrkinti smokrit noge samo  
Uz vonj braga kad je osekalo.*

*Što bi voli kad bi samo moga  
U bonaci svrgat nasrid vale,  
Gledat Luku i vrh kampanela  
U sutonu dok se svitla pale.*

Izvor Oreb

# IZVOR OREB OREBOVE UTIHE

NAKLADNIK: Muzej Prigorja • ZA NAKLADNIKA: Morena Želja Želle • PREDGOVOR: Milan Bešlić

FOTOGRAFIJE: Tomislav Dilber • LIKOVNO OBLIKOVANJE: Tomislav Mrčić

SLOG I PRIPREMA ZA TISAK: OVUM • TISAK: Graford • NAKLADA: 150 komada

ISBN 978-953-7820-52-7 (MEKI UVEZ) | ISBN 978-953-7820-53-4 (PDF)

STRUČNA KONCEPCIJA IZLOŽBE I LIKOVNI POSTAV: Milan Bešlić i Tomislav Dilber

TEHNIČKI POSTAV IZLOŽBE: Josip Kovačević • 3D VIRTUALNI RAZGLED: Mario Dokša

Sesvete, Trg Dragutina Domjanića 5 • 4. – 15. studenog 2022. godine

Izložba je ostvarena sredstvima Gradskog ureda za kulturu, međugradsku i međunarodnu suradnju i civilno društvo Grada Zagreba i Ministarstva kulture i medija Republike Hrvatske



FRANJEVAČKI SAMOSTAN U HVARU, između 1980. i 2000.  
serigrafija, 51 × 65 cm



2022. | 36. SEZONA

**NEVENA PETRA PILIŽOTA, 8. – 22. travnja**

**DARKO LESINGER, 15. – 30. rujna**

**ŽELJKA BRAČKO, 5. – 25. listopada**

**IZVOR OREB, 4. – 15. studenog**

**DIMITRIJE POPOVIČ, 17. studenog – 5. prosinca**

**RONČEVIĆ – RACZ – PUŠENJAK, 8. – 23. prosinca**

Galerija Kurija Muzeja Prigorja od 1986. godine vrlo aktivno sudjeluje na sesvetskoj i zagrebačkoj likovnoj sceni. Do danas je ostvareno preko 200 samostalnih i skupnih izložbi, od "Sesvetskog likovnog kruga" do Jadranke Fatur, Vere Dajht Kralj, Vinka Fabrisa, Milene Lah, Vinka Fištera, Rudolfa Labaša i mnogih drugih, a kritike i osvrti su pisali naši cijenjeni likovni kritičari i povjesničari umjetnosti poput Matka Peića, Vladimira Bužančića, Oke Ričko, Josipa Škunce, Zdenka Rusa, Nade Križić, Nikole Albanežea ili Milana Bešlića.

Galerija je priznata od HDLU-a, ULUPUH-a, kao i HZSU-a.

VODITELJ PROGRAMA: Tomislav Dilber

SAVJET GALERIJE KURIJA MUZEJA PRIGORJA 2022.: Feđa Gavrilović • David Kelčec • Sanda Stanačev Bajzek • Barbara Vujanović • Tomislav Dilber