



Silazak u Maslinicu (Šolta)
tempera, 29 x 20 cm
Muzej Prigorja
1971.

Impresum izložbe

Autorice izložbe
Morena Želja Želle
Žarka Vujić
Kustosice izložbe
Morena Želja Želle
Žarka Vujić
Mihaela Kulej
Stručna suradnica
Nikolina Hečimović
Grafičko oblikovanje izložbe
Tomislav Mrčić
Tehnički postav izložbe
Jasna Poljak
Matko Kolesarić
Miroslav Barunac
Edukativna djelatnost
Anja Brabec Žeravica
Promidžba i marketing
Ivan Borbaš

Gradski muzej Virovitica
10. 4. – 24. 5. 2026.

Impresum deplijana

Nakladnik
Gradski muzej Virovitica
Za nakladnika
Mihaela Kulej
Urednica deplijana
Mihaela Kulej
Autorice teksta
Morena Želja Želle
Žarka Vujić
Mihaela Kulej
Fotografije
Muzej Prigorja
Oblikovanje deplijana
Ivan Borbaš
Tisak
Grafi Becker
Naklada
200 primjeraka

na naslovnici:
Rascvjetala voćka
tempera, 32 x 20 cm
Muzej Prigorja
1994.

Više o Vesni Parun

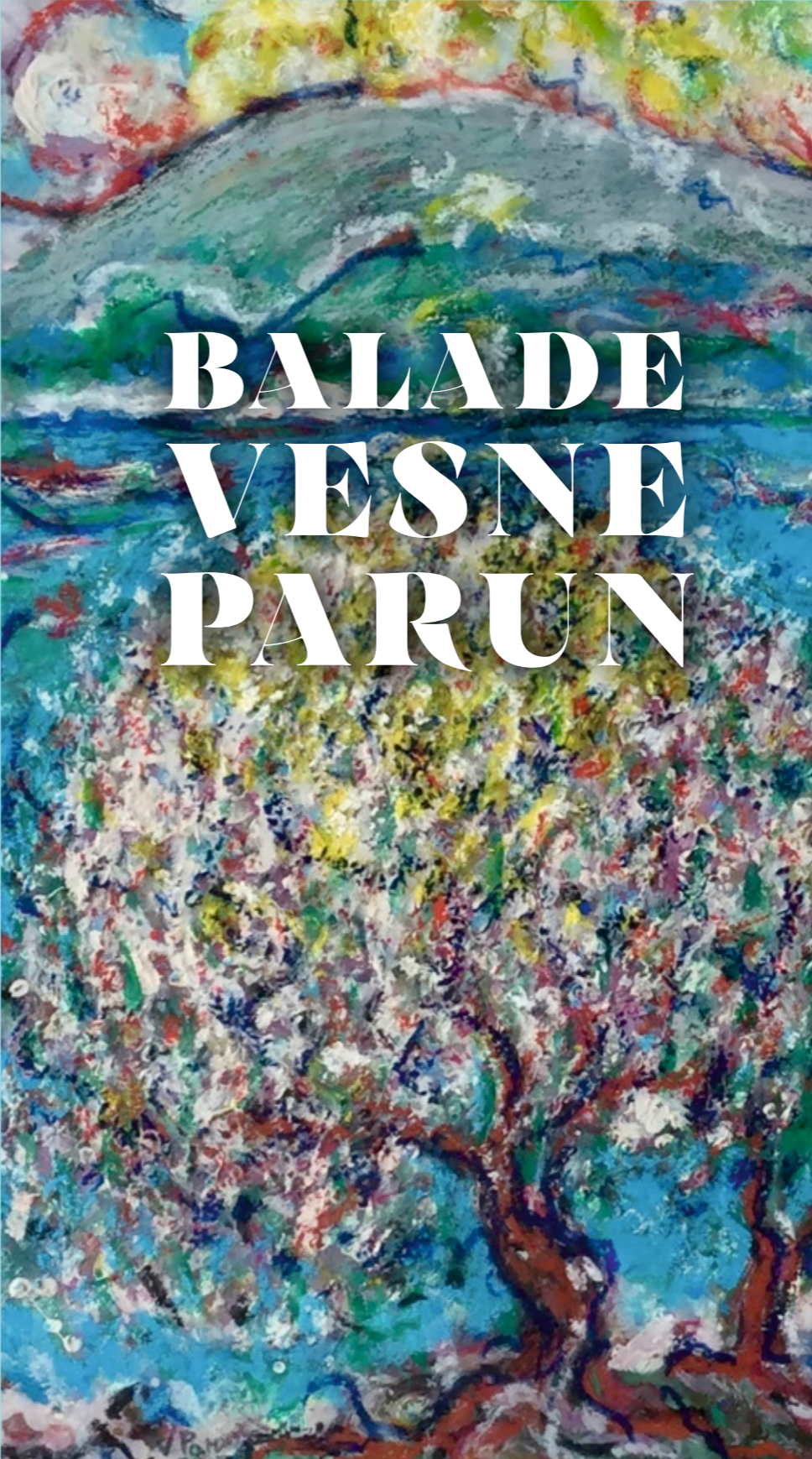


gradski muzej
virovitica
city museum

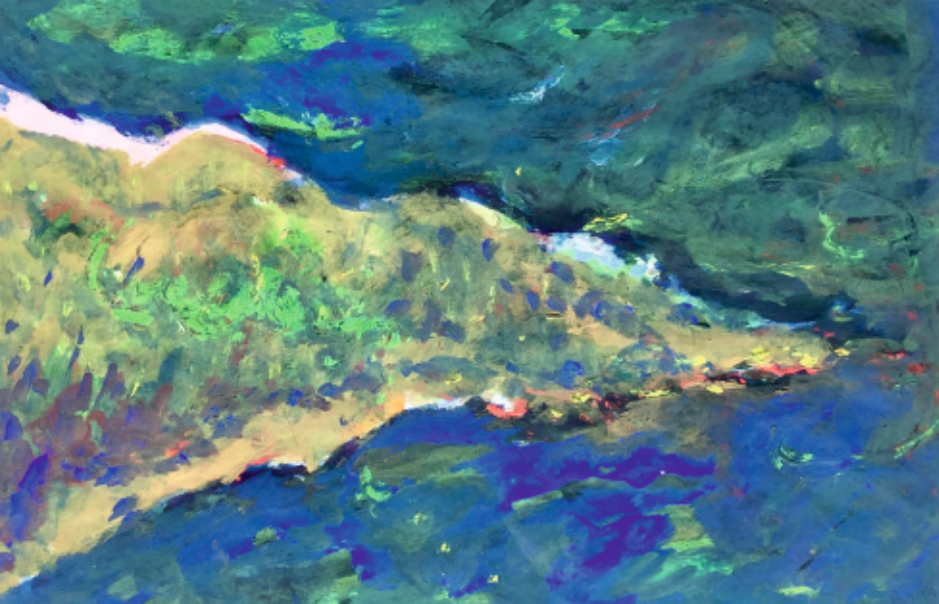


MUZEJ PRIGORJA

#malivelikimuzej



Vesna Parun i Mačak Džingiskan
Zlata Vucelić
cb fotografija, 48 x 37 cm
70-e 20. st.



Otok Šolta
tempera, 22,5 x 33,5
Muzej Prigorja
1992.



Zlarinska obala
tempera, 28,5 x 40 cm
Muzej Prigorja
1994.

DOBRODOŠLI!

Iako u arhivskoj ostavštini nismo pronašli niti najmanji trag suradnje naše iznimne književnice Vesne Parun (1922. – 2010.) s Viroviticom i Virovitičanima, uvjereni smo kako je ona morala postojati. Napokon, riječ je o kulturnoj sredini s bogatom kazališnom tradicijom, a u Gradskom muzeju čuva se zbirka umjetnina Branislava Glumca u kojoj se nalazi i portret književnice izrađen rukom Ante Schramadeia 1971. godine. Vjerujemo kako su u sjećanjima stanovnika grada ostale brojne nezabilježene školske obrade ili osobna emotivna čitanja pjesama Vesne Parun. Očevidno postoji plodno tlo za razumijevanje ove gostujuće izložbe.

Ona je bila izvorno priređena 2020. godine u Muzeju Prigorja u Sesvetama, a nastanak je potaknuo otkup dijela književničine ostavštine, uključujući i slike, od njezina prijatelja i pratitelja Branka Pejnovića te Vesnina večernja torbica iz fundusa Muzeja.

U prvom dijelu izložbe tekstom i crtežima donosimo predstavljene rezultate istraživanja boravka obitelji Parun u Sesvetama tijekom II. svjetskog rata i poraća. Vesnu sa Sesvetama povezuju i traumatična iskustva (pr. oproštaj s bratom kojeg više neće vidjeti, povremeno stanovanje u skućenoj kući i sl.), ali i nastanak niza pjesama objedinjenih u prvoj zbirci Zore i vihori. Baladu prevarenog cvijeća za naše je potrebe interpretirala i pretvorila u ilustracije Sanela Đurinec Raič.

U drugom dijelu predstavljamo likovno djelovanje Vesne Parun. Naime, od početka 70-ih godina 20. st. počela je intenzivnije slikati. Prvo samostalno oblikuje slikovnice te oslikava stan u zagrebačkoj Dubravi. Kako nema veće likovno predznanje, a niti stvaralačke uvjete, nastavlja stvarati manje slike razmjerno nezahtjevnim tehnikama – gvašem i temperom. U njima ekspresivno interpretira najčešće mediteranske motive – priobalje, otoke, masline i draga mjesta svoga djetinjstva poput Zlarina, Šibenika i Šolte. Priredila je desetak prodajnih izložaba, pisala predgovore u katalogima drugih umjetnika i radovima na naslovnicama opremala svoje knjige. Likovno izražavanje za Vesnu Parun bilo je drugi vid kreativnosti kojem se obraćala kada bi joj riječi presahnule i mašta lutala prazninom. U tome je bila spontana, iskrena i dojmljiva. Prosudite sami!

Morena Želja Želle
Žarka Vujić

VESNA PARUN: IZMEĐU USHITA I INTROSPEKCIJE

(uz rukopis pjesme „Ushit“ Vesne Parun i portret Ante Schramadeia: Vesna Parun, 1971. iz Zbirke donacije Branislava Glumca¹ Gradskog muzeja Virovitica)

Prisustvo Vesne Parun u Zbirci donacije Branislava Glumca Gradskog muzeja Virovitica ostvaruje se kroz dva iznimno sugestivna artefakta: originalni rukopis pjesme „Ushit“ (1947.) i portret pjesnikinje autora Ante Schramadeia² iz 1971. godine. Riječ je o dvama medijima – književnom i likovnom – koji se međusobno nadopunjuju, ali i otvaraju prostor slojevite interpretacije osobnosti i poetike jedne od najvažnijih hrvatskih pjesnikinja 20. stoljeća.

Pjesma Ushit, nastala u ranoj fazi autoričina stvaralaštva, paradigmatki tematizira ljubavnu strast u trenutku njezina naglog proplamsaja. Već prvi stihovi uvode čitatelja u prostor izrazite metaforičnosti i emocionalne zasićenosti: ljubav se ne opisuje narativno, nego kroz niz simbolički impostiranih slika – „lisnata topla streha“, „dragi kamen“, „školjka“, „ptica“, „zvonko zrnce“, „večernjica“. Ovi motivi ne funkcioniraju kao dekorativni elementi, nego kao nositelji unutarnjeg iskustva, pretvarajući subjektivni doživljaj u univerzalnu, gotovo kozmičku kategoriju.

U rukopisnoj varijanti pjesme dodatno se očituje neposrednost stvaralačkog čina: tragovi pisanja, ritam riječi i eventualne intervencije otkrivaju proces oblikovanja poetske misli. Rukopis time nadilazi svoju dokumentarnu vrijednost i postaje materijalni zapis emocije u nastajanju, svjedočanstvo trenutka u kojem se jezik pokušava izjednačiti s intenzitetom doživljaja. U tom kontekstu treba promatrati i ostale rukopise i faksimile u Zbirci Branislava Glumca, koji su svjedočanstvo Glumčevih osobnih i profesionalnih veza s književnim krugovima te njegovu sklonost promišljanju poezije kao punopravnog umjetničkog medija.

¹Zbirka donacije Branislava Glumca predstavlja jednu od najznačajnijih likovnih i kulturnih cjelina u fundusu Gradskog muzeja Virovitica. U svojoj osnovi, Zbirka obuhvaća djela suvremene hrvatske likovne umjetnosti 20. stoljeća, ali i značajan segment književne baštine. Posebnu vrijednost Zbirke upravo čine rukopisi i faksimili hrvatskih književnika čime Zbirka prelazi granice likovne umjetnosti i ulazi u područje književne Baštine.

²Ante Schramadei (1934. - 2024.), akademski slikar u svom dugogodišnjem izlagačkom radi imao je više skupnih i samostalnih izložbi. U predgovoru kataloga "Portreti profesora ALU" iz 2006. povjesničar umjetnosti Stanko Špoljarić naveo je da Ante Schramadei "spada među majstore portreta na hrvatskoj likovnoj sceni". Slika u tehnici ulja na platnu i crteža.

Nasuprot toj eruptivnoj unutarnjoj dinamici stoji portret Vesne Parun, koji Schramadei izvodi u crtačkoj tehnici ugljena na papiru koja naglašava liniju i kontrast. Portret ne teži idealizaciji, već se usmjerava prema psihološkoj karakterizaciji. Naglašene oči, blago deformirane proporcije i ekspresivna crta sugeriraju introspektivnost, napetost i unutarnju koncentraciju. Lice pjesnikinje nije prikazano kao reprezentativna slika identiteta, nego kao prostor unutarnjeg iskustva, gotovo zatvoren u vlastitu misaonu i emocionalnu sferu.

Usporedba ova dva artefakta otkriva zanimljivu napetost: dok Ushit artikulira ljubav kao stanje ekspanzije, uzleta i gubitka granica između tijela i duha, portret sugerira suprotan proces – sabiranje, introspekciju i tišinu. Ta dihotomija ne predstavlja kontradikciju, nego upravo srž Paruničine poetike: njezina je lirika istodobno i eruptivna i refleksivna, usmjerena prema vanjskom i unutarnjem svijetu.

Zbirka donacije Branislava Glumca ovim djelima ne čuva samo artefakte, nego i tragove jedne poetske svijesti. Rukopis i portret zajedno oblikuju diptih koji omogućuje višestruko čitanje – kao dokument vremena, kao umjetnički izraz i kao intimni zapis identiteta. U tom smislu, Vesna Parun u muzeološkom kontekstu ne pojavljuje se samo kao autorica kanonskog teksta, nego kao složena umjetnička osobnost čiji se unutarnji svijet može iščitavati kroz različite medije.

Mihaela Kulej

Prijepis pjesme:

USHIT
Tvoje su oči za me
lisnata topla streha.
Našla sam dragi kamen
u školjci tvog osmijeha.

U grlu mi je srce
u srcu mi je ptica.
Sva sam zvonko zrnce
bistra večernjica.